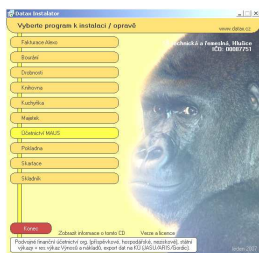


A

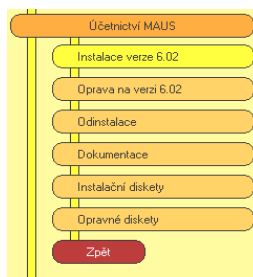
instalace



1. vložte CD do mechaniky (potiskem nahoru)

- Máte-li pro CD mechaniku aktivován tzv. „AUTORUN“ (automatické spuštění programu z CD po jeho vložení do mechaniky), spustí se ovládací program sám.
- Nemáte-li „AUTORUN“ aktivován, musíte si spustit instalační program sami (například: Start - Spustit - E:INSTALUJ - je-li ve vašem počítači CD mechanika jako E:, respektive F:INSTALUJ, je-li CD mechanika jako F:).

2. volte SOFTWARE64 -výběr provádějte myší, či šipkami k ovládání kurzoru. Vybrané je žluté, ostatní oranžové. Po zvolení software se zobrazí menu s možnými činnostmi.



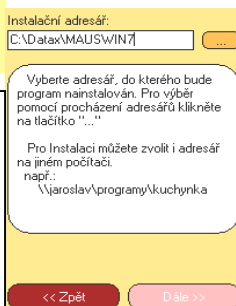
3. volte Instalace verze X.xx - program zobrazí licenční podmínky pro software. Klikněte na **Souhlasím**.

5. umístění ikon - neměňte.

Nechte vytvořit novou ikonu (LNK soubor). Instalujete-li na PC, kde je již jiná instalace tohoto SW, přejmenujte původní ikonu, ať vám ji nová nepřepíše. **Další**.

4. instalační adresář - nabídne se standardní adresář:

C:\DATA\XXXXXX. Nemusíte-li, pak adresář neměňte a klikněte na tlačítko **Další**. Chcete-li použít jiný, již existující, můžete užít funkci pro vyhledávání, kliknutím na (...) za názvem adresáře. Zadáte-li neexistující, bude adresář instalátorem vytvořen.

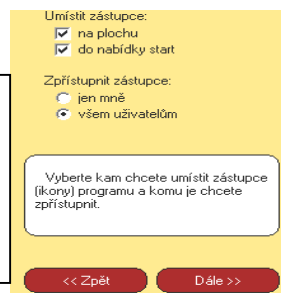


6. provedení instalace

teprve kliknutím na **Instalovat** se do vašeho PC z kopírují potřebné soubory, o čemž vás informuje průběhový teploměr.

7. u SW MAUS - automatické spuštění konfigurace

Na 1. dotaz, zda chcete pracovat **Automaticky** / **Ručně**, odpovězte **Automaticky** (nabízí se). To, co dělá program sám, byste stejně museli provést



B

vlastní provoz SW na 64bit OS

SW je v zásadě plně propojen s operačním systémem: národní prostředí, klávesnice, připojené tiskárny, síťové disky atd. Pracuje tedy jako jiné Windows SW. Je pár věcí, kde se to liší.

Vyměnitelná zařízení (například FlashDisky)

- program pracuje jen s těmi zařízeními, která jsou aktivní (vložená) v okamžiku, kdy jej spustíte
- tedy pokud například vložíte do PC FlashDisk před spuštěním SW (přes ikonu), program jej zná
- pokud nejdříve spustíte SW, a teprve pak vložíte FlashDisk do PC, program jej znát nebude
- pak je nutné program ukončit (třeba rychle bez archivace dat Ctrl+F10) a následně jej znovu spustit

Rychlost některých funkcí v SW může být nižší

Příkladem je třeba SW Drobnosti, kde se pro řádově tisíce karet před jejich zobrazením provádí sumáře o počtech podle typů. To pro následný snadnější výběr karet, se kterými chcete pracovat. A právě tato činnost může být pocitově pomalejší, než tomu bylo při instalaci SW na 32bit OS. Proto je například v tomto SW možnost nastavit (**Obsluha - Základní nastavení - Zobrazovat plné nabídky i s počty výskytů**), že se tyto počty dopočítávají před otevřením nabídky nemají. Při instalaci pod 64.bit OS se automaticky nastaví tento parametr na hodnotu **N** (ne), tak aby chod SW byl svižnější. Parametr můžete případně nastavit na **A** (ano) a sami si ověřte, o jak pomalejší je následné zobrazení seznamu karet.

SW Kuchyňka verze 23.xx - tzv. terminálová verze

- pro ni platí, že byste se měli uchýlovat k instalaci na 64bit OS jen v krajním případě
- jistota vazby všech typů terminálů propojovacích pomocných SW, internetu, internetové aplikace iKuch a SW Kuchyňka je garantována a vyzkoušena dlouhodobě při provozu na 32bit operačním systému
- ten je ostatně stále možné zakoupit i u nejnovějších verzí Windows
- takže je možná snadnější při nákupu nového PC trvat na tom, aby vám dodavatel vybavil PC OS 32bit, než následně pod tlakem reálného provozu několik dní řešit nejrůznější nastavení, výpadky atp.

Řada vlastností SW je dána nastavením v konfiguračním souboru **CONFIG.DXC**. Všechny v něm uložené parametry jsou na tzv. „standardní hodnotě“. Řadu z těch parametrů vůbec nedoporučujeme měnit, protože pak by SW nemusel pracovat správně. Ale jsou parametry, které ovlivňují velikost a chování okna, v němž SW pracuje. A tyto parametry si můžete případně změnit.

Okno, ve kterém SW pracuje - jeho přepínání a vypínání

- okno má standardní přepínání (sestřelení do lišty) / přepnutí na celou obrazovku (a zpět do okna)
- tlačítko (X) křížek, je zakázán záměrně, aby se práce se SW vždy ukončovala přes volbu Konec

Okno, ve kterém SW pracuje - jeho velikost a umístění

- je nastavena standardní velikost 75% velikosti obrazovky, umístěvaná centrovane
- po spuštění lze okno standardně, jako všechna jiná okna jiných programů kamkoliv přemístit
- respektive pokud chcete okno větší či menší, lze jen za běhu měnit pomocí **Ctrl+kolečko**
- informace o tom, kde a v jaké velikosti okno bylo, když SW skončil, se neuchovává
- proto při dalším spuštění bude opět ve standardní (nastavené) velikosti a na zadaném místě
- pokud vám výchozí nastavení nevyhovuje, můžete jej změnit v souboru CONFIG.DXC
- a to parametrem WINDOWS = XX, Y:Z:, kde XX = % velikosti obrazovky
- Y= počet vynechaných pixelů zleva / Z = počet vynechaných pixelů zprava
- není-li Z:Y uvedeno, pak se okno při startu programu centruje

Písmo, kterým se vykreslují informace SW

- standardně je použit font tzv. „CONSOLA“
- máte-li s tímto fontem problémy (což by při správné instalaci Windows být nemělo)
- můžete zadat v souboru CONFIG.DXC
- parametr FONT = a uvést název fontu (4. další jsou přímo v adresáři, kde je SW instalován / a další desítky fontů máte jako součást svých vlastních Windows

Další parametry v souboru CONFIG.DXC, které ale rozhodně neměňte,

```
LOW = ON / OFF      # Paměť = Zapnutý parametr (640KB), vypnutý parametr (575KB např. pro starší aplikace)
XMEM = +127 XMS     # Rozšířená paměť (+X) navýšeno 16MB o X)
MOUSE = ON / OFF    # Zapnutí podpory myši
USEDVRS = ON / OFF # Automatické připojení všech dostupných disků
AUTOEXEC = autoexec.DXC # Volba souboru AUTOEXEC (standardně autoexec.txt)
SYSCLOSE = OFF / ON # Nedostupné tlačítko pro zavření okna
LINS = 25 / COLS = 80 # Počet řádků a sloupců (max. 60x160 / standard 25x80)
DOSVER = 5.00C     # Jaká verze OS je hlášena / není-li uvedeno, hlášeo 7.00
```

Další parametry, které neměňte, ale pokud je změníte, nemělo by se nic tak hrozného stát

```
TITLE = DATA64bit # Titulek okna
ICON = DXA.ICO     # Ikona
FRAME = ON / OFF   # Zapnutí rámu okna (celkem na nic)
WINDOWS = 100     # rovnou celoobrazovkový režim / i bez toho se lze přepnout na celou obrazovku
TOPWIN = OFF / ON # Zapnutí režimu "Okno vždy navrchu" ON = navrchu / OFF = jen, je-li aktivní
```

C

vlastní provoz SW na 32bit OS

velikost okna

Nastavení velikosti okna provedete tak, že kliknete pravým tlačítkem myši na levý horní roh okna, v němž je SW spuštěn. A zvolíte možnost **Vlastnosti**. Dále záložka **Písmo**, kde volíme **Lucida Console** (respektive Lucida Console CZ, je-li nabízeno) a velikost - například 24. Volbu potvrdíme tlačítkem **OK** a na následující dotaz odpovíme **Uložit pro další okna se stejným názvem**. Pak hned uvidíte, jak se to zvětšení povedlo. Není-li to ono, proces opakujeme. Je-li okno malé, tak dáme větší písmo (28, 36), je-li velké, menší (20, 18, 16).

čeština

Pokud jste instalovali standardně v OS vyšším než XP, tak se klávesnice aktivuje v SW stiskem klávesy **<ScrollLock>**. Zapnuta = svítí kontrolka na klávesnici = česká klávesnice / vypnuta = nesvítí = standardní klávesnice. Pokud čeština nefunguje, může být chyba jen ve dvou souborech. Oba jsou v instalačním adresáři, kde je SW instalován. Například pro SW Pokladna je standardem **C: \ DATA64 \ POKLADNA**

Pokud v tomto adresáři soubor **OK.COM** není, stáhněte si jej z našich stránek. Pokud je, pak musí být problém ve druhém souboru, tzv. BAT souboru. Pro Pokladnu je to **DXP.BAT**, pro Majetek **DXM.BAT**, pro DHM **DXD.BAT** atp.

V něm musí být OK:COM volán (spuštěn) a to před vlastním spuštěním software, a po něm i ukončen:

```
ok.com /J/L/G/S      *spuštění OK.COM
```

```
foxr -t uvod.fxpr    *spuštění software
```

```
ok.com /U            *uvolnění OK.COM
```

možná chyba se zobrazením češtiny

- když se z programu zavolá jiný software či externí funkce (např. náhled / odeslání e-mailu / upgrade atp.)
- pak po návratu do programu se texty **už nezobrazují česky**
- operační systém se zapomene přepnout do původní sady znaků (češtiny) a přepne se do sady znaků bez ní
- k řešení tohoto problému slouží program SysFix
- <http://www.data64.cz/news.php?news=obec&show=window701>

Tiskárna

Ve volbě **Obsluha - Tiskárna - Výběr tiskárny** zvolte nabízenou možnost **Window, tisková fronta - Ano bude se tisknout přes Windows** a pak v klasickém Windows dialogovém okně vyberte vaši tiskárnu, tak jak ji zná OS. Abyste nemuseli vše tisknout na tiskárně, použijte Náhled před tiskem (přepínač = <Ctrl>+<F6>).

Z instalačního CD můžete provést případnou instalaci programu PDFCreator, umožňující tisk do PDF (PDF Creator se tváří jako jakákoliv jiná tiskárna). Stejně tak můžete z internetu stáhnout jakýkoliv dostupný volně šiřitelný (FreeWare) program, který vytváří PDF sestavy.

Firewall brána

Firewall brána může bránit funkci programů, k tomu je do OS zabudována. Vy jí musíte vyjmenovat SW, která chcete povolit, aby jejich činnosti nebránila. Ve všech našich software se jedná o programy:

GET.EXE - automatická upgrade verze / kurzy cizích měn z WEBu ČNB

MEILER2.EXE - odesílání e-mailů přes poštovní software, či přímo na internet

Fakturace Alexo

DARES.EXE - vyhledávání firem na WEBu ARES MFČR

PLATCI.EXE - zjištění spolehlivosti a účtu plátce DPH na WEBu MFČR

nemusejí se povolovat

PRINTER.EXE - tisk do náhledu na Windows tiskárny

STISTKY.EXE - (Fakturace, Majetek, Drobnosti) - tisk na samolepící etikety

VIEW.EXE - prezentace obrázků

QRGEN.EXE - genování QRC kódových obrázků (Fakturace a Kuchyňka)

VDosPlus.EXE - podpora SW na 64bit OS

nevíte, kde je příslušný SW instalován

- spusťte jej
- a pak ve volbě **Obsluha - O počítači - O počítači**
- na 2. stránce
- v rámci 1. řádku Aktuální adresář
- je tato informace uvedena

případný přenos evidence na nový počítač

Pokud chcete přenášet Podvojný účetnictví MAUS na nový počítač, postupujte podle popisu na našich WEB stránkách - Produkty (záložka) - vybraný SW (menu vlevo) - jak přenést evidenci na nový PC (vpravo vedle svítilky houby). Případně přímým odkazem :

pro SW Účetnictví : <http://www.datax.cz/news.php?news=obec&show=windowNPCM>

pro ostatní evidence: <http://www.datax.cz/news.php?news=obec&show=window935>

dotaz, zda se má spustit GET.EXE

Je-li v SW nastaveno, že má při svém spuštění ověřit existenci případné nové verze (což je standardní nastavení ve všech SW po instalaci), tak SW spustí externí program GET.EXE. Ted se podívá na Internet a nalezne-li novější verzi SW, informuje o tom uživatele a nabídne její stažení. Většinou je počítači v operačním systému aktivní tzv. Firewall brána, která hlídá, aby do počítače nevstoupil vir. A tato brána vyhodnotí, že GET.EXE je potenciálně nebezpečný, protože se dobývá na Internet. A proto se dotáže, má-li GET.EXE provést. Takové chování je ale dost nepříjemné, protože stejný dotaz se objeví vždy po spuštění příslušného programu. Tomu se dá zabránit dvojitým způsobem. Sdílet Firewall bráně, že je SW GET.EXE spolehlivý (viz předchozí kapitola), nebo v příslušné volbě SW nastavit, že se nemá dělat automatické hledání nové verze při spuštění SW.

MAUS = *Servisní - Status - záložka Status - Automatická aktualizace - Vypnuta*

Drobnosti, Majetek = *Obsluha - Základní nastavení - Ověřovat software na nejnovější verzi (N)*

Pokladna = *Nastavení - Základní nastavení - Automaticky hledat novou verzi (N)*

Fakturace = *Obsluha - Upgrade - Automaticky ?*

V takovém případě pak uživatel musí sám, poté co obdrží informaci, že je nová verze, provést volbu *Obsluha - Upgrade, respektive Servisní - Internet - Aktualizace v SW MAUS.*

nefunkční myš ve Win10 32 bit verzi

V takovém případě je třeba:

- kliknout pravým tlačítkem myši na horní lištu okna, ve kterém je SW spuštěn
- vybrat na záložce **Možnosti** možnost **Vlastnosti**
- vypnout „Režim rychlých úprav“

Pak to již funguje jak má.