

opravná verze MAUS 10.07

pro příspěvkové organizace na rok 2010

Plný popis novinek verze 10.xx lze získat buď přímo v programu ve volbě **Servisní - Novinky programu**, nebo jako Word dokument v **Start - Programy- Maus 2010 - MAUS Novinky verze 10.xx**. V obou lze novinky i tisknout.

změny a novinky verze 10.07

Změny vnější jsou téměř nulové. Nová verze vylepšuje technická řešení v oblasti výkaznictví. A i když se princip zpracování a exportu proti minulým letům příliš nezměnil, využijeme toho a nyní stručně uvedeme postup zpracování výkazů.

1. jak

V úvodu skupiny funkcí **Uzávěrka - Účetní výkazy** zvolíte:

- výkaznický systém = GXML / JASU / CSUIS
- období (obvykle měsíc ukončující čtvrtletí)
- způsob zaokrouhlení : Celé tisíce / Tisíce se 2 des.místy / Bez zaokrouhlení.
 - způsob zaokrouhlení stanoví krajský úřad
 - pokud váš KÚ tak neučinil, volte :
 - v GXML - Bez zaokrouhlení
 - v JASU a CSUIS - Tisíce na 2 des.místa.

2. co

Vyhláška 410/2009 požaduje celkem 32 samostatně zpracovávaných tabulek a textů výkazů a Přílohy (+ rezortní Výkaz VN). Proto se zobrazí tabulka **MENU výkazů a příloh**. Je to vlastně takový šanon, který obsahuje seznam všech samostatných výkazů, přehledů, tabulkových a textových příloh (dále jen výkaz) se zobrazením jejich stavu.

3. zpracování výkazu

Výběrem výkazu ze seznamu a stiskem **Enter** zahájíte její zpracování.

- MAUS napočte a zobrazí tabulku výkazu v nezaokrouhlených hodnotách Kč s haléři.
 - tabulku výkazu zkontrolujte
 - tabulku v Kč můžete vytisknout a zpracování opakovat (dokončit) později
- pokud jste v úvodu volili zaokrouhlení na celé tisíce nebo tisíce se 2 des.místy stiskněte **<F8 Zaokrouhlit>**.
 - tabulka se přepočítá do zaokrouhlených hodnot
 - zaokrouhlenou tabulku opět zkontrolujte a případně umístěte rozdíl ze zaokrouhlení. Ve výkazu **ZaZ** přidejte nebo uberte rozdíl mezi zaokrouhlenou hodnotou Hospodářského výsledku a toutéž hodnotou v **Rozvaze**. Po opravě údajů z klávesnice vždy použijte klávesu **<F7 Přepočítej>**.
- stiskem **<Esc Konec>** zpracování dané dílčí části výkazů končí
 - MAUS si automaticky uloží zpracovaná data pro pozdější export (odpadá dříve používaná klávesa **<F6 Exportuj>**) a do šanonu **Menu výkazů a sestav** poznamená, že jsou data připravena k exportu

4. informace o výkazu v šanonu

U výkazu v šanonu je uvedeno : v jakém formátu byl zpracován (JASU,CSUIS,GXML) / období výkazu / datum zpracování / způsob zaokrouhlení. Zeleně jsou označeny výkazy zpracované ve formátu a období zvoleném naposledy. Červeně naopak ty, které mají jiné období, či formát. Části šanonu s červeným podbarvením, či bez podbarvení, nebudou do výstupu zahrnuty. Po novém zpracování části výkazu se data znovu uloží ve správném tvaru.

5. zpracování šanonu

- MAUS napočte a zobrazí tabulku výkazu v nezaokrouhlených hodnotách Kč s haléři.
- **<Delete Vymaž>** - lze z výstupu vyloučit dílčí výkaz, který se v daném typu sběru ve zkušebním provozu zatím nemá vyskytnout (např. přehled o peněžních tocích, který zatím žádný sběrný systém nezpracuje).
- **<F8 Vymaž vše>** - jsou zrušeny všechny výkazy - lze celé zpracování opakovat od začátku
- **<F5 Tiskni>** - vytiskne stav šanonu **Menu výkazů a příloh**
- **<F7 Ukaž export>** - ukáže výstupní dávku ve formátu JASU-F nebo XML. jedná se o technické zobrazení, které není pro účetního nijak přínosné, ale může napomoci při hledání a odstraňování technických problémů

6. co lze a co nelze exportovat

vše lze v MAUS zpracovat a vytisknout	JASU	GXML
výkazy Rozvaha a ZaZ	lze	lze
resortní výkaz Výnosů a nákladů	lze	lze
přehledy Peněžní toky a Změny vlastního kapitálu	nelze - dávka by byla odmítnuta jako chybná = MAUS je do exportu nepustí	
tabulkové výkazy Přílohy	lze	nelze
textové informace Přílohy (A., D., E.)	lze je do dávky exportovat, ale sběrný software je ignoruje	nelze

7. vlastní export

Stiskem klávesy **<F4 Exportuj>** je spuštěna funkce vytvoření výstupní dávky (exportu) z MAUS do sběrného systému). Postup se liší podle typu výkaznictví :

MAUS provádí:	JASU	GXML
1. navrhne jméno souboru výstupní dávky např.:	12345678.01	VYK12345678.xml
2. zeptá se na adresář, kam soubor uložit	disk / FlashDisk pro odeslání e-mailem, disketa pro náhradní cestu	
3. zkontroluje a do fronty vytiskne obsah souboru		
4. nabídne odeslat soubor e-mailem na sběrný Automat KÚ :	soubor JASUPARM.FIL , který obsahuje popis vaší organizace automaticky přidá k dávce	
5. požádá o upřesnění hlavičky dávky - platí jen pro GXML		

hlavička dávky v GXML

Hlavičky dávky = text vkládaný do rubriky **Předmět (subject)** e-mail zprávy, resp. do souboru **AUTOMAT.SUB** nebo **GORDIC.SUB** při náhradním řešení disketou. Hlavička má strukturu :

	Typ dat	Období	Datum	Čas	IČ	Název
popis	WinXXXcc	_mm/rrrr	_dd.mm.rrrr	_hh:mm:ss	_iiiiiii	__organizace
např.	WinVYK26	_03/2010	_02.03.2010	_12:05:00	_00086547	__SOŠ Pokusníkov
či	WinUCR28	_03/2010	_02.03.2010	_12:05:00	_00086547	__ISŠ Vzorová

_ = jedna mezera mezi údaji ___ = tři mezery (mezi IČ a názvem organizace)

V den vydání verze 10.07 nebylo dosud vyřešeno označení **typu dat** (tedy WinXXXcc) na žádném KÚ. Varianty jsou WinVYK / WinUCR a neznámé je i dvojčíslí **cc**, které bude asi letos jiné než loni používané 25 a 26 (sloužilo pro ARIS).

8. pár slov o testovacích sběrech výkazů

Jak to je v jednotlivých krajích, najdete na našich WEB stránkách :

<http://www.datax.cz/news.php?news=kat2&show=window904x1>

V krajích používajících sběrný systém GXML jsou postupně zprovožňovány internetové portály na KÚ, tzv. Automaty. Jsou to e-mailové adresy, na které lze poslat elektronickou poštou formalizovanou e-mail zprávu (hlavička) s přílohou (soubor obsahující vlastní výkazy).

V krajích používajících sběrný systém JASU budou pro účely zkoušek v období duben - červen 2010 zprovozněny internetové portály na KÚ, na které budou organizace posílat e-mailové zprávy (stejným způsobem jako loni) s přílohou dvojice souborů :

JASUPARM.FIL - obsahuje pouze IČ vykazující jednotky

iiiiiii.01 - kde iiiiii = IČ organizace (stejně, jaké je vloženo do JASUPARM.FIL)

změny a novinky verze 10.06

Oprava reaguje na zjištěné nedostatky verze 10.05, způsobené tím, že nebyl úplný číselník výkazů. Následně :

- nešel zpracovat resortní výkaz *Výnosů a nákladů* (což se týká jen některých krajů)
- nešel provést *Export - Do JASU* (export na KÚ se stejně ještě neprovádí)
- nešlo vytvořit dodatečně přidané textové přílohy: *E3. Doplnující informace k přehledu peněžních toků* a *E4. Doplnující informace k přehledu změn kapitálu* (týká se těch, kteří účtují v plném rozsahu)

změny a novinky verze 10.05

1. dokonalejší hledání a sumarizace

Ve funkci **Stav a výpis účtu** a **Dohledávka** lze zadat výběr znaky :

znak(znaky)	speciální platnost	jaké položky vybere	například	
			zadáno	vybere
hvězdička *		všechny bez ohledu na hodnotu symbolu		
číslo	ve funkci Stav a výpis	jen ty, co mají zadanou hodnotu	12	12
počáteční znak (několik znaků)	ve funkci Dohledávka	ty, co začínají zadaným znakem (znaky)	12	12, 121, 122, ...
jedna číslice následovaná *	Analytika, Činnost a Středisko	položky začínající zadanou číslicí	např. 1*	10, 11 ,12,..., 19
dvočíslí následované *	symbol Analytika	položky začínající zadaným dvočíslím	12*	121, 122, ...
písmeno H	pro typ činnosti	vybere položky Hlavních činností podle rozlišení v číselníku Činnosti	H	např. 10, 11, 20, 21, .
písmeno V	pro typ činnosti	vybere položky vedlejších činností podle rozlišení v číselníku Činnosti	V	např. 90, 91,92, 80, 81 ...

Nové možnosti využijí mj. organizace, které :

- používají vícemístný symbol analytiky a potřebují součty za skupiny analytik (např. účet 336/ 1 - zdravotní poj., 10 - placené zaměstnanci, 11- placené organizací, 2- sociální poj.,20...,21...,22...)
- vznikly sloučením více organizací a v symbolu činnosti rozlišují původně samostatné účetní jednotky (např. činnosti 10 - první škola střední, 12 - první škola vyšší, 20 - druhá škola střední - umožňuje pět variant zadání : 10, 12, 20, 1*, H
- používají dvomístný symbol střediska a potřebují součet za skupiny středisek (např. 1 - budovy školy, 11- budova školy A, 12 - budova školy B)

2. horní okraj stránky při tisku

Na přání některých uživatelů byl obnoven parametr **STATUS - Tiskárny - Horní okraj**.

orientace A4	maximální počet řádek			horní okraj		počet tištitelných řádků
	standard	rozsah	poznámka	standard	rozsah	
na výšku	70	61 - 70	některé tiskárny jen max.68	2	0 - 6	55 - 70
na šířku	48	41 - 48		2	0 - 4	37 - 48

Pokud úpravou parametrů snížíte počet tištěných řádků, všechny do té doby vytvořené sestavy, uložené ve frontě, budou přesahovat dolní okraj stránky:

- tudíž je nelze vytisknout v dokonalé podobě
- můžete je ale prohlížet či vytvořit znovu
- pokud by však bylo opravdu nutno takovou sestavu vytisknout:
 - třeba proto, že zachycuje stav k důležitému okamžiku
 - lze na potřebnou dobu parametry ve STATUS vrátit do původních hodnot
 - a po vytištění je opět uvést do nově žádoucí podoby

3. negativní přiznání k DPH

Ve funkci **Přiznání k DPH** lze tisknout tzv. *Negativní přiznání k DPH* s prázdnou stranou **2** a vyplněnou kolonkou **Neexistují-li údaje pro stranu 2, zaškrtněte X**. Možnost se projeví v případě, že MAUS nenajde žádné zdanitelné plnění spadající do zadaného období.

4. Souhrnné hlášení k DPH a Následné souhrnné hlášení k DPH přes EPO

Obě hlášení přijímají od 1.1.2010 Finanční úřady pouze v elektronické podobě přes **EPO** (Elektronická podání) internetového portálu Daňové správy MF ČR. Do programu EPO lze data souhrnného hlášení k DPH dostat dvojí cestou :

- přes **Internetový prohlížeč** se přihlásit na portál MF ČR a vložit všechna data pokaždé znovu **ručně** z klávesnice
- přes **program MAUS**, který ve spolupráci s uživatelem vytvoří soubor ve standardním formátu .XML, obsahující všechna požadovaná data, spustí program EPO na Internetu a datový soubor hlášení mu předá

a) V MAUS si vložíte identifikační data vaší účetní jednotky. Identifikační soubor obsahuje po instalaci verze 10.05 příklad pro snazší pochopení, co se má kam vyplnit. Při prvním použití smyšlená data příkladu prostě přepište Vašimi reálnými daty ! Soubor dat zůstane trvale uložen a při každém hlášení je předložen k případným opravám.

b) MAUS vybere účetní případy příslušné do hlášení za dané období a složí z nich tabulku, ve které lze kumulovat více případů stejného zahraničního partnera a případně i opravit některé údaje (např. DIČ partnera, kód plnění). Až potud nic, co byste neznali již z předchozí verze s tiskem výsledku na papír.

c) MAUS kombinací identifikačních data a tabulky plnění automaticky vytvoří soubor .XML (obsahující všechna požadovaná data v požadovaném formátu) a ten uloží do standardního adresáře **c:\dph-epo**, který si vytvoří. Pak nabídne k vytištění **Návod na práci s programem EPO** a spustí program EPO na portálu DS MF ČR.

d) postup práce v menu EPO:

- **1.** načtete váš soubor z adresáře c:\dph-epo do EPO
- **2.** EPO vám sdělí, jsou-li data bezchybná (např. povinně uváděné číslo finančního úřadu, či DIČ jiných států EU, které mají složitě konstruovanou podobu)
- **3.** jsou-li chyby, program EPO vám ukáže, kde a jaké + nabídne okamžitou opravu
- **4.** po dosažení bezchybných dat je soubor uložen k odeslání na váš místně příslušný úřad do povinné datové schránky

e) V MAUS zůstal zachován tisk formuláře Souhrnného hlášení s texty v češtině i angličtině. Můžete si je vytisknout pro vlastní potřebu.

f) nové předpisy k Souhrnnému hlášení k DPH určují nová pravidla výběru účetních položek podle kódů DPH s vyplňováním kódu plnění:

kód plnění	popis	kód DPH
0	dodání zboží do jiného členského státu osobě registrované k dani v jiném členském státě	410
1	přemístění obchodního majetku plátcem do jiného členského státu EU	420
2	Dodání zboží uvnitř území EU formou třístranného obchodu	815
3	poskytnutí služby s místem plnění v jiném členském státě pokud je povinen přiznat a zaplatit daň příjemce služby	450

5. účetnictví v plném rozsahu

Pro organizace, kterým jejich kraj nařídil vedení účetnictví v plném rozsahu byly doplněny 2 výkazy.

Přehled a změnách vlastního kapitálu do něhož se započítávají

položka	účty	název položky
C.I.	skup. 40	Jmění účetní jednotky a položky upravující
C.II.	skup. 41	Fondy účetní jednotky
C.III.	493+431+432	Výsledek hospodaření

Přehled o peněžních tocích do něhož se započítávají obraty účtů podle:

- vazeb uvedených v číselníku **Výkazy - Peněžní toky**
 - kde jsou jednotlivé položky přehledu označeny trojmístnými kódy Ptok
 - např. P00 = P. Stav peněžních prostředků k 1.lednu
 - All = A.I.1. Odpisy dlouhodobého majetku
- číselníku **ANALYTIKA** ve sloupci **PTok**
 - kde jsou tyto třímístné kódy položek přiřazeny příslušným účtům
 - princip je podobný jako s údajem **Výkaz** pro ostatní výkazy
 - přidáte-li do rozvrhu novou analytiku musíte do sloupce Ptok uvést správný kód jinak nebudou obraty takového účtu započítány do přehledu
- výjimky z tohoto pravidla tvoří:
 - účty 336 - 345, označeny kódem **A2***, které jsou započteny do položky
 - mají-li zůstatek **aktivní** = A21 - změna stavu krátkodobých pohledávek,
 - mají-li zůstatek **pasivní** = A22 - Změna stavu krátkodobých závazků
 - účty tříd 5 a 6
 - které nemají kód Ptok vyplněn
 - a jsou saldovány natvrdo do Z. Výsledek hospodaření před zdaněním
- prázdný údaj PToK je logicky očekáván u účtů :
 - skupiny 39 - Spojovací účty
 - tříd 7 a 8 - Vnitropodnikové
 - účtů 491,492 Počáteční a konečný účet rozvahový

6. opravené chyby

- při tvorbě dávky měsíčních obrátů **Gordic 56Dg** jsou vylučovány tzv.**vlastní podrozvahové účty**
 - účty 990-998 a účet 999/997, které AUTOMAT Gordic odmítá jako nepřípustné.
 - osud těchto účtů bude řešen v další změnové verzi (bude nutno vyřešit účtování základu DPH při styku se zahraničím jinak než na nepřípustný účet 990)

- pro výkaz Rozvaha
 - byl chybně uveden účet **456** Dlouhodobé závazky z ručení, který příspěvkové organizace nesmějí používat místo správného **455** Dlouhodobé přijaté zálohy
 - na 2. straně byly chybně tištěny hodnoty položek B.IV.10. - B.IV.17. za minulé období
 - byl zúžen tiskový formulář, protože na některých tiskárnách přesahoval pravý okraj o 2 znaky
 - byla opravena chyba blokující možnost **Schovaná data**
 - bylo opraveno chybné přiřazení rozdílů ze zaokrouhlení v tabulce výkazu
- omylem zrušená možnost tisknout **úsporně** (dva doklady na 1 stránku papíru) byla obnovena
- zaokrouhlení u tabulkových příloh
- tisk resortního výkazu Výnosů a nákladů - nedotažené oddělovací linky

změny a novinky verze 10.04

1. účty daňových pohledávek a závazků (336, 341 - 345)

U těchto účtů je nutné dodržet závaznou analytiku, aby bylo možno zpracovat, jak výkaz **Rozvaha**, tak i přílohu **A.5. Splatné závazky daňové**. Dodržujte následující pravidla :

1.1.

Na účtu **336 - Sociální zabezpečení a zdravotní pojištění** se použijí dvě sborné analytiky, na které se přímo neúčtuje (v účtovém rozvrhu mají ve sloupečku **Úč** symbol "-"):

- **336/1** Zdravotní pojištění, kam se započítají hodnoty pro položku Z53 z analytických účtů:
 - 336/10 Zdravotní pojištění hrazené zaměstnanci
 - 336/11 Zdravotní pojištění hrazené organizací
 - případně nějaké další analytiky, potřebujete-li je
- **336/2** Sociální pojištění, kam se započítají hodnoty pro položku Z52 z analytických účtů :
 - 336/20 Sociální pojištění hrazené zaměstnanci
 - 336/21 Sociální pojištění hrazené organizací
 - 336/23 Nárok na dávky
 - případně nějaké další analytiky, potřebujete-li je
- nejsou-li sborné analytiky 336/1 a 336/2 v UR, doplní se do něj při změně na verzi 10.04

1.2. U účtů **341** a **343** se na analytiku nebere zřetel.

- **336/1** Zdravotní pojištění, kam se započítají hodnoty pro položku Z53 z analytických účtů:
- pokud u účtu **341 - Daň z příjmů** použijete analytiku, MAUS ji nebude brát v úvahu a bude počítat jen zůstatek za celou syntetiku
- stejně tak i u účtu **343 - DPH** není na analytiku brán zřetel, protože členění se provádí podle kódů DPH

1.3. U účtů **342** a **345** (patří do řádku Z54 přílohy A.5.), každá analytika představuje samostatnou daňovou povinnost a proto se vyhodnocuje zvlášť, jak do Rozvahy, tak i do přílohy A.5.

1.4. Zůstatky sborných analytik 336/1 a 336/2 , zůstatky analytik účtů 342 a 345, zůstatky za syntetické účty 341 a 343, se vyhodnotí zvlášť a :

- pokud je zůstatek na straně **Dal**, započítá se do **Pasiv** a do přílohy **A.5**.
- pokud je zůstatek na straně **MD**, započítá se do **Aktiv** a nezapočítá se do přílohy A.5.

2. změna textů

Pro rok 2010 příspěvkové organizace nemají **TRŽBY** ale **VÝNOSY**. Při generování vašeho účtového rozvrhu pro rok 2010 jsme postupovali stejně jako v minulých letech se snahou zachovat (je-li to možné) vaše analytické členění a to včetně popisů (názvů účtů). Díky tomu se teď u účtů třídy 6 v názvech stále vyskytují výrazy TRŽBY či TRŽBA. Přestože se tyto texty v předávaných datech nevyskytují, a technicky je to vlastně skoro jedno, jak je účet popsán, provede nová verze automaticky výměnu u účtů třídy 6 tak, že všude nahradí slovo **TRŽBY** slovem **VÝNOSY** a slovo **TRŽBA** slovem **VÝNOS**.

3. první doklad v měsíci je červený

Pokud jste si ve volbě **Denní práce - Kontrola dokladů - Měsíc a druh** nechali nabídnout doklady setříděné podle čísla za měsíce jiné než leden, byl 1. z nich nesprávně označen červeně (chybné vyhodnocení funkce, která kontroluje posloupnost číselné řady dokladů).

4. zrušené analytiky u podrozvahových účtů

Verze 10.03 chybně zrušila v UR analytiky u podrozvahových účtů, na které si uživatelé převedli zůstatky z účtu 997. Týká se to převážně účtů 901, 902, 911 a 912 (verze 10.04 chybějící analytiky doplní automaticky z již zaúčtovaných dokladů)

5. vyrovnávací účty 700 a 800 pro vnitropodnikové

V rozvrzích typu Gordic se doplnila **nadbytečná** analytika u vyrovnávacích účtů vnitropodnikových 700 a 800 (analytiky 00 a 30) (verze 10.04 tyto analytiky vyhodí jak z rozvrhu, tak i z již zaúčtovaných dokladů).

6. další opravy

- letos je bezpředmětné zabývat se dokladem -00- Obraty minulého roku (můžete jej nechat v jakémkoli stavu, i nezaúčtovaný, či jej vymazat)
- tisk dlouhých dokladů upraven na 68 řádek/str. (dosud tam bylo 51)
- funkce "Stav a výpis účtu" havarovala při tisku stavu účtu, jehož název byl delší než 30 znaků
- v případě, že v účtovém rozvrhu chybí syntetický účet, doplní se automaticky podle prvního záznamu analytiky
- při účtování dokladu se na **F1** vždy se objeví úplný seznam SE i AE + při výběru se do dokladu přenesou vždy celá kombinace SE+AE
- účty s mezerou na prvním místě analytiky se zarovnají doleva a tyto případy se také přeúčtují

změny a novinky verze 10.02

1. automatické odstranění analytik účtů 971 a výše

Pokud jste v roce 2009 účtovali na účty od 971 výše analyticky, pak se vám tyto analytiky dostaly i do rozvrhu roku 2010. Ve skutečnosti se syntetikou, pod kterou jsou zařazeny, nemají ale nic společného. Pokud jste je dosud neodstranily, odstraní se.

2. počáteční účet rozvahový 2010 nesouhlasí s konečným roku 2009

V typovém rozvrhu MAUS nebyla u některých účtů správně uvedena strana zůstatku (např. u účtů 401-419)

3. neexistující účet 417

V rozvrhu typu MAUS byla část analytik účtu 416 označena číslem syntetického účtu 417, který neexistuje.

4. na účtu 999/977 se nezapočítával účet 990 DPH

Do vyrovnání podrozvahy na účtu 999/977 se nezapočítával účet 990 DPH (neúčtovaný základ/odpočet).

5. počáteční stav

Za jistých okolností se mohl v dokladu 07 - Počáteční stav vygenerovat 2x účet na vyrovnání podrozvahových účtů 999 997.

6. v rozvrhu typu Gordic

U nových účtů, tj. těch, které v roce 2009 nebyly vůbec, nebo měly jiné označení, negenerovaly základní analytiky 00 a 30

7. v rozvrhu typu MAUS

Byl špatně umístěn účet 669 složený z nepoužívaných analytik několika loňských účtů.

8. procentní vzory dokladů

Provedl se přepočet DPH (účet 343), tak aby odpovídal letošním sazbám 20 a 10%.

9. vzory dokladů

Provedla se výměny účtů podle převodového můstku (jako u dokladu počátečního stavu). ne vše se muselo povést na 100%. Všechny vzory postupně otevřete a prověřte.

10. vyžadovaný VS u daní

U některých účtů daní (např. 342 10 / 342 20 / 345 10 / 345 20 / 345 30) byla ve sloupečku **VS** (variabilní symbol) chybná hodnota **A** (ano používá se), která se opraví na správnou **N** (nepoužívá).

11. typ.rozvrh Moravskoslezský - 3místné analytiky

Nové účty třídy 5 a 6, tj. ty, které v roce 2009 nebyly, se nezařadily do vašeho rozvrhu. Například třímístné analytiky účtu 528.

12. nadbytečné účty třídy 7 a 8

Pokud se vám vygenerovaly do účtového rozvrhu pro vás nadbytečné vnitropodnikové účty třídy 7 a 8, budou odstraněny.

13. vazba rozpočtových položek na účty

V číselníku vazby mezi položkou a účtem zůstaly podle loňských pravidel. Proto jste se ve funkci **DENNÍ PRÁCE - Opravy povolené** nemohli spolehnout na správnost kontroly přípustnosti rozpočtové položky k analytickému účtu. Např. že se rozpočtová položka 5131 smí použít jen na účtu 501.

14. Inventarizace

Inventarizace účtů je vylepšena. Takže se ve formuláři tisknou (a nabízejí k tisku) také údaje: Inventarizace zahájena dne / ukončena dne / jména pracovníků / a název obce.

15. Plynulost číselné řady

Kontrola plynulosti číselné řady = pro konkrétní druh dokladu (např. BA) se zkontroluje, nejsou-li vynechány některá čísla dokladů

16. Počty dokladů - tisk

Ve volbě **Denní práce - Kontrola dokladů - Počty dokladů** lze přes funkci **<F5> Tisk** vytisknout přehledu o celkových počtech dokladů (po jednotlivých druzích a měsících a celkem).

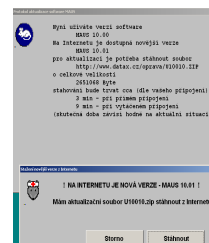
oprava na nejnovější verzi MAUS 10.xx z Internetu

Upgrade

Umožní provádět aktualizace na nové verze bez nutnosti posílat CD. Upgrade software (automatická aktualizace na nejnovější verzi) vychází z toho, že my umístíme na náš WEB novou opravnou verzi, ve formě „aktualizačního souboru“. A to v okamžiku, kdy ji dokončíme. Od toho momentu si vy můžete stáhnout aktualizační soubor přímo z programu do svého počítače. Po jeho stažení se provede automatická aktualizace programu a dat na novou verzi. Jedinou podmínkou je mít ze svého počítače přístup na Internet.

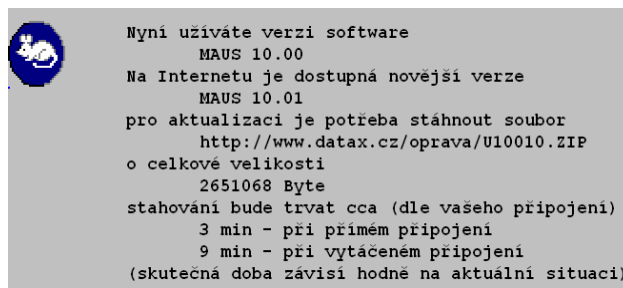
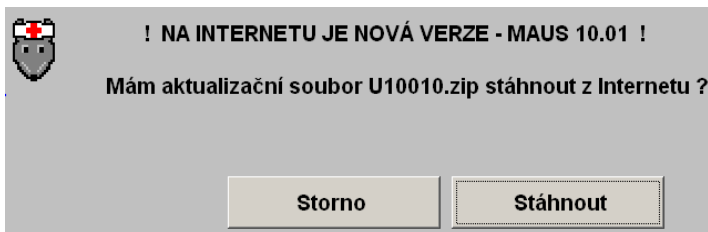
1. Při spuštění programu

MAUS automaticky, vždy při svém spuštění, zjišťuje, je-li na Internetu novější verze. Pokud ano, informuje vás o tom a navrhne stažení aktualizačního souboru. Pokud ne, pokračuje program ve své práci. Je-li Internet z počítače bezproblémově dostupný, je toto zjištění záležitostí zlomku vteřiny. Jsou-li ale nějaké problémy, může se tím spuštění MAUS notně zdržovat. Proto lze tuto funkci ve volbě **Servisní - Status** u parametru **Automat.aktualizace** vypnout výběrem možnosti **Vypnuta**.



2. Pokud je na Internetu nová verze ano,

Program vás o tom informuje a nabídne vám stažení aktualizačního souboru s tím, že uvede jeho velikost a předpokládanou dobu stahování.



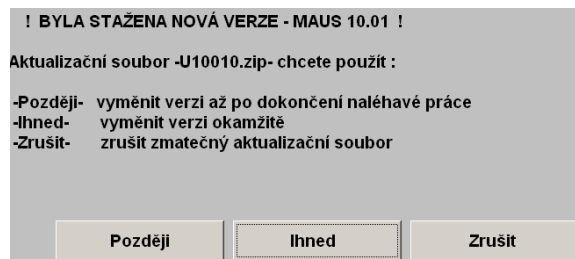
3. Potvrdíte-li, že se má soubor stáhnout:

- program to provede (o průběhu jste informováni časovým "teploměrem")
- stažený soubor se uloží do pracovního adresáře, kde je software MAUS instalován
- standardní adresář pro rok 2010 je C:\DATA\MAUSWI10
- pokud by při stahování došlo k nějakým problémům, budete o tom informováni



4. Nabídne se okamžité zpracování

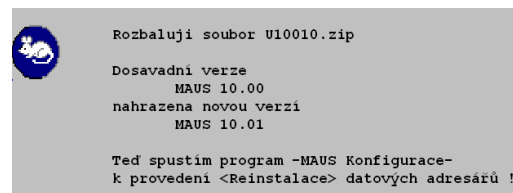
Je-li aktualizací soubor úspěšně stáhnut, SW MAUS se dotáže, má-li provést zpracování (přechod na novou verzi) okamžitě. Standardní je volba **ihned**. Potvrdíte-li ji, bude MAUS účetnictví ukončeno a následně bude spuštěn MAUS Aktualizace.



5. Vlastní převod na novou verzi

Je-li v pracovním adresáři uložený aktualizací soubor, tak se po ukončení **MAUS** automaticky spustí SW **Aktualizace**. A ten vás požádá o povolení aktualizací soubor „rozbalit“ a vyměnit původní verzi za novou:

- pokud výměnu povolíte, MAUS ji provede a hned pokračuje (restartuje) v nové verzi **MAUS Konfigurace**, ve kterém je třeba provést povinnou **Reinstalaci** dat.
- pokud výměnu nepovolíte (odložíte), zůstane MAUS v původní verzi.



6. když ukončíte Konfiguraci <Esc>

Tak si spustíte MAUS standardním způsobem přes ikonu na ploše. Poběží již nová verze.

7. máte-li vypnutu automatickou kontrolu existence nové verze

Aktualizovat program můžete v jakémkoliv okamžiku zpracování. Jednou za čas (například jednou měsíčně), je dobré zvolit volbu **Servisní - Internetové akce - Aktualizace MAUS**. Výsledkem bude jedna z následujících 4 možností.

7.1. nepovedlo se spojení

Budete informováni, že z vašeho počítače se nepodařilo dostat na cílovou WEB stránku <http://www.datax.cz/oprava> a tudíž ani nelze provést aktualizaci. Nejspíše nemáte: aktuálně dostupný Internet / nefunguje připojení / nejsou dostupné naše WEB stránky. Aktualizaci můžete zkusit později znovu.

7.2. máte aktuální verzi

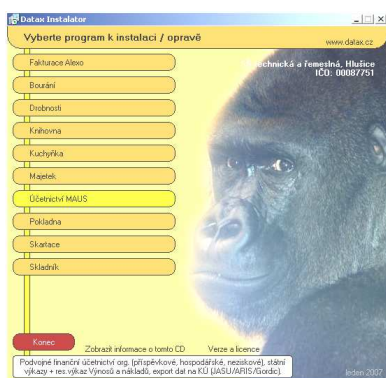
Na WEBu není nic novějšího.

7.3. nelze aktualizovat z WEBu

Vaše verze není nejnovější, existuje novější, ale na WEBu není umístěna aktualizace, která by vám pomohla dostat se na ni. V takovém případě nás kontaktujte a vyžádejte si aktualizaci pomocí CD-ROM.

7.4. lze provést aktualizaci

oprava na nejnovější verzi MAUS 10.xx z CD



1. vložte CD do mechaniky (potiskem nahoru)

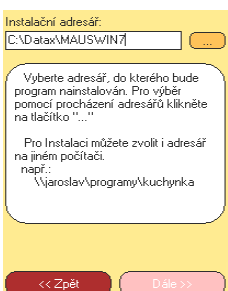
- Máte-li pro CD mechaniku aktivován tzv. „AUTORUN“ (automatické spuštění programu z CD po jeho vložení do mechaniky), spustí se ovládací program sám.
- Nemáte-li „AUTORUN“ aktivován, musíte si spustit instalační program sami (například: *Start - Spustit - E:INSTALUJ* - je-li ve vašem počítači CD mechanika jako E:, respektive F:INSTALUJ, je-li CD mechanika jako F:).

2. volte **Účetnictví MAUS** -výběr



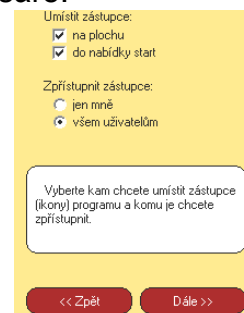
provádějte myší, či šipkami k ovládnání kurzoru. Vybraná volba je žlutá, ostatní oranžové. Po zvolení software se zobrazí menu s možnými činnostmi.

3. volte **Oprava na verzi 10.04** .



4. instalační adresář - nabídne se seznam provedených instalací (jen jedna s adresářem, kam jste instalovali verzi 10.01 = standardní adresář je : **C:\DATAx\MAUSWI10**). Opravu potvrďte kliknutím na tlačítko s názvem tohoto adresáře.

5. umístění ikon -nastavení o vytvoření ikon **neměňte**. Ty už máte vytvořeny při instalaci verze 10.01. Klikněte na tlačítko **Další**.



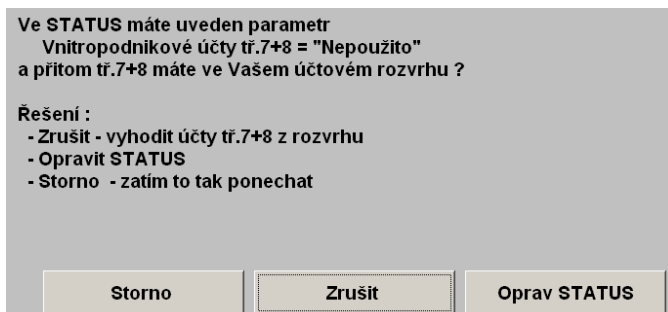
6. provedení instalace - teprve kliknutím na tlačítko **Instalovat** se do vašeho PC z CD zkopírují potřebné soubory, o čemž vás informuje průběhový teploměr.

7. automatické spuštění konfigurace

Po zkopírování souborů se spustí MAUS Konfigurace. První dotaz bude, zda chcete provést konfiguraci **Automaticky**, či **Ručně**. Volte **Automaticky** (nabízí se), protože to, co provede program sám, byste stejně museli provést.

7a. automaticky na PC, kde je MAUS pro rok 2010 již instalován

- nabídne se funkce **Reinstalace** a po vašem potvrzení se v datech provedou všechny potřebné kroky k jejich sladění s novou verzí
- o průběhu činností jste informováni
- může nastat , že se vás software dotáže, mají-li se odstranit z účtového rozvrhu vnitropodnikové účty třídy 7 a 8, které se tam mohly dostat při datové uzávěrce a automatické tvorbě účtového rozvrhu. Nevyužíváte-li je, potvrďte nabízenou možnost **Zrušit**.
- nakonec bude program ukončen



7b. ručně na PC, kde je MAUS pro rok 2010 již instalován

Klávesou **<Enter>** vyberete datový adresář, na kterém se má provést přechod na novou verzi a dále již je postup stejný, jako u bodu 7a.

7c. automaticky na novém PC

- spustí se funkce „založit adresář“
- nabídne standardní **C:\MAUS1001**

- po jeho potvrzení jej založí
 - nový adresář „připojí“ k programu
 - v datech provede všechny potřebné kroky, k jejich sladení s novou verzí
 - o průběhu činností jste informováni
 - určíte, pro o jaký typ instalace jde
 - **Lokální**=standardní nesíťová verze
 - **Síťová**=síťová verze **hlavní**=na PC hlavní účetní / **vedlejší**=pro dalšího účastníka sítě
- nabídne se standardní adresář **C:MAUS1001**. U něj doplníte název účetní jednotky, rok=**2010**, základní verze = **Škola** a kliknete na **OK**.
- SW nabídne funkce ke zpracování
 - vy volíte funkci **Instalace**
-
- 2x nabízené údaje potvrdíte **OK**
 - pak vytvořte kopii = potvrdte **Uložit**
 - nakonec bude konfigurace ukončena
 - až spustíte program MAUS účetnictví:
 - **pokud jste již dříve účtovali** na jiném počítači, tak následně, provedete přes volbu **Servisní - Záchrana dat - Obnova z trezoru - Obnova z trezoru** načtení účetních dat z kopie do trezoru, kterou jste si vytvořili dříve na starém počítači
 - **je-li program pro vás úplně nový** tak ve volbě **Denní práce - Účtování dokladů** založíte doklad 07 - Počáteční stav a zapíšete do něj skutečný počáteční stav pro rok 2010

7d. konfigurace „Ručně“ na novém PC

Volíte funkci **F5 - Založit** a pak pokračujete stejně jako v bodě 7c.

8. ukončení instalace

Po provedení konfigurace se vrátíte zpět do Instalátoru, který se dotáže, zda má rovnou spustit nově instalovaný program (*Spustit program*). To nemusíte, klikněte na tlačítko **Zpět do menu**, které vás přenese na úvodní nabídkové menu jednotlivých software. Tam přes tlačítko **Konec** ukončíte činnost Instalátoru. Pak vyjmete CD z počítače a uložíte si jej na bezpečné místo, či jej použijete k nahrání nové verze jiných software. Po celou dobu práce, chcete-li instalaci přerušit, či se vrátit o krok zpět, můžete tak učinit, kliknutím na tlačítko **Zpět**.

