

# MAUS 11.xx síťová verze

## Instalace

Vážení uživatelé,

pro instalaci použijte postup popsáný zde. V souhrnném materiálu je postup instalace pro lokální verzi.

## POZOR!

**Dodržte stanovený postup. Nejdříve se instaluje na počítači hlavního účetního, až pak na ostatních.**

### výchozí stav

Na serveru síť máte definován sdílený disk dostupný ze všech počítačů, na kterých je provozováno účetnictví MAUS. Má přiděleno samostatné písmeno, např. "N:". V síti je vyčleněn jeden počítač se všemi právy (počítač „hlavního účetního“ s označením typu uživatele „H“ a pořadovým číslem „01“) a několik počítačů s omezenými právy (počítače „účetovatelů“ s označením typu uživatele „V“ a pořadovými čísly 02, 03, ...).

Na všech počítačích je adresář **C:\DATA\MAUSW10**, kde je uložen program MAUS verze 10.xx a adresář **C:\MAUS1001**, kde jsou uložena individuální data uživatele. Na serveru je adresář společně sdílených dat na namapovaném disku (v našem příkladě „N“), tedy v **N:\MAUS1001**.

Pro přechod na novou verzi roku 2011 je nutné postupně provést instalaci a konfiguraci na všech počítačích, na nichž se účtuje. **Jako první** se provede instalace a konfigurace na počítači **hlavního účetního (H01)**, přitom se vytvoří adresář se společným databázovým kompletem na serveru. Následují další instalace a konfigurace na jednotlivých počítačích ostatních

uživatelů MAUS (V02, V03,...), při kterých se provede instalace na lokální disk a připojení k serveru.

### na počítači hlavního účetního (H01)

Nejdříve si udělejte Kopii do trezoru dat roku 2010. Požádejte správce sítě, ať někam zazálohuje adresář „ostrých“ sdílených dat na serveru – N:\MAUS1001, pro všechny případy. Pak proveďte **vlastní instalaci** od bodu 1 do bodu 8.

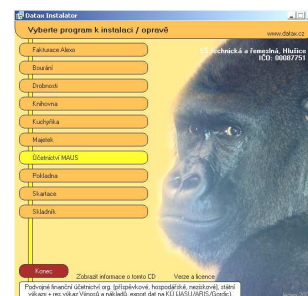
### na všech počítačích dalších účetních (V02,V03,...)

Postupně na jednotlivých počítačích, provedete **vlastní instalaci** od bodu 1 do bodu 8. **POZOR!** Před tím ale musí být provedena instalace na počítači hlavního účetního! U bodu 7, při kopírování dat, bude vše rychlejší, neboť se vždy budou kopírovat jen individuální data. Do dat na serveru se nezasahuje, pouze se k nim připojí.

## vlastní instalace z přiloženého CD-ROM

### 1.vložte CD do mechaniky (potiskem nahoru)

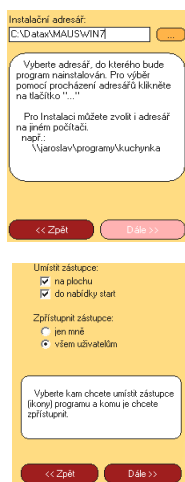
- Máte-li pro CD mechaniku aktivován tzv. „AUTORUN“ (automatické spuštění programu z CD po jeho vložení do mechaniky), spustí se ovládací program sám.
- Nemáte-li „AUTORUN“ aktivován, musíte si spustit instalační program sami (například: *Start - Spustit - E:\INSTALUJ* - je-li ve vašem počítači CD mechanika jako E:, respektive *F:\INSTALUJ* je-li ve vašem počítači CD mechanika jako F:).



**2.volte Účetnictví MAUS** Výběr provádějte myší, či šipkami k ovládání kurzoru. Vybraná volba je žlutá, ostatní jsou oranžové. Po zvolení software se zobrazí menu s možnými činnostmi.



**3. volte Instalace verze 11.01** - program nabídne k odsouhlasení licenční podmínky k provozování software MAUS. Klikněte na **Souhlasím**.

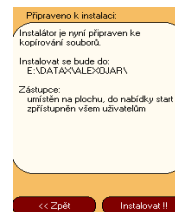


**4. instalační adresář** - program nabídne standardní adresář:

**C: \DATA\MAUSWI11**. Nemusíte-li adresář neměňte a klikněte na tlačítko **Další**. Chcete-li můžete adresář přepsat, či vybrat existující kliknutím na (...) za názvem adresáře. Neexistující adresář Instalátor vytvoří.

**5. umístění ikon** -nastavení o vytvoření ikon **neměňte**. Nechte vytvořit novou ikonu **MAUS 2010** pro účetnictví MAUS 10.01 roku 2010. Ikony, které jste měli pro spuštění stávajících verzí, vám zůstanou funkční. Klikněte na **Další**.

**6. provedení instalace** - teprve kliknutím na tlačítko **Instalovat !!** se do vašeho PC z CD zkopírují potřebné soubory, o čemž vás informuje průběhový teploměr.



**7. automatické spuštění konfigurace**

Po zkopírování souborů se spustí MAUS Konfigurace. První dotaz bude, zda chcete provést konfiguraci **Automaticky**, či **Ručně**.

Zvolíte-li možnost **Ručně** :

- a) objeví se tabulka s prázdným seznamem - po instalaci není žádný adresář připojen
- b) vy volíte funkci **F6-Kopírovat**
- c) na dotaz „Zvolte způsob přidání adresáře“ volíte **Minulý rok**
- d) potvrdíte nabízené „MAUSWI10“ kliknutím na tlačítko **OK**
- e) zobrazí se tabulka adresářů připojených v roce 2010
- f) vyberete adresář s daty **roku 2010** (MAUSW1001) a potvrdíte jej stlačením **Enter**
- g) MAUS ukáže okénko, kde navrhne odkud a kam se má kopírovat
- h) zdrojem individuálních dat je C:MAUS1001 a jeho kopie má být v C:MAUS1101
- i) zdrojem sdílených dat je N: MAUS1001 a jako kopie má vzniknout N: MAUS1101
- j) nic neměňte, potvrdte **OK**
- k) program se dotáže, zda má kopírovat (nový adresář vytvoří) - potvrdte **Kopírovat**

Zvolíte-li možnost **Automaticky** : pak se předchozí body **a)** až **k)** provedou bez dotazování a potvrzování automaticky. Následující body jsou již společné pro obě volby:

- MAUS vypisuje jména postupně kopírovaných souborů, Nejprve se zkopírují sdílená data na serveru z adresáře N:MAUS1001 do nově vytvořeného N:MAUS1101. Pak se zkopírují individuální data uživatele z adresáře C:MAUS1001 do nově vytvořeného C:MAUS1101. Průběh kopírování uvidíte v černém okénku na obrazovce.
- Po kopírování MAUS přejde k funkci „Konfigurace (adresáře)“
- potvrdíte nabízenou volbu **Reinstalace**
- 2x nabízené údaje jen potvrdíte kliknutím na **OK**
- data se upraví pro verzi 11.01
- závěrem se nabídne možnost uložit kopii na disk, klikněte na **Uložit**
- následně volíte **Konec**.

**8. ukončení instalace**

Po provedení konfigurace se vrátíte zpět do Instalátoru, který se dotáže, zda má rovnou spustit nově instalovaný program (**Spustit program**). To nemusíte, klikněte na tlačítko **Zpět do menu**, které vás přenese na úvodní nabídkové menu jednotlivých software. Tam přes tlačítko **Konec** ukončíte činnost Instalátoru. Pak vyjmete CD z počítače a uložíte si jej na bezpečné místo, či jej použijete k nahrání nové verze jiných software. Po celou dobu práce, chcete-li instalaci přerušit, či se vrátit o krok zpět, můžete tak učinit, kliknutím na tlačítko **Zpět**.

