

opticky lepší kontrola částek

Při práci s účetním dokladem a v tiskových sestavách jsme přistoupili ke změně prezentovaných částek. Důsledně jsou oddělovány tisíce a miliony. V účetním dokladu jsou jako oddělovače použity mezery. Navíc částky s absolutní hodnotou pod 1 Kč jsou zobrazeny správně, tedy 0,28, či -0,19.

Měsíc : 01/2015						
H	AE	Počáteční stav roku	Kumulovaný Má datí	roční obrát Dal	Zůstatek roční	Název účtu
013	000	106.547,-			106.547,-	Software
018	000	320.351,-			320.351,-	Software
01		426.898,-			426.898,-	DLOUHODOBÝ NEHMOTNÝ MAJETEK
021	100	6.816.917,-			6.816.917,-	Bytové domy a bytové jednotky
021	200	111.786.829,-			111.786.829,-	Budovy pro služby obyvatelstvu
021	300	1.607.826,-	7.607.128,50		9.214.954,50	Jiné nebytové domy a nebytové jednot.
021	400	1.357.928,-			1.357.928,-	Komunikace a veřejná osvětlení
021	500	3.869.440,-			3.869.440,-	Jiné inženýrské sítě
021	600	1.145.021,-			1.145.021,-	Technická rekultivace
021		126.563.961,-	7.607.128,50		134.191.089,50	Stavby
022	020	20.599.174,-			20.599.174,-	Stroje, přístř. a zařízení
022	030	813.675,-			813.675,-	Dopravní prostředky
022	040	1.498.416,-			1.498.416,-	Inventar
022		22.911.265,-			22.911.265,-	Samostatné movité věci a soubory
028	100	9.883.783,56			9.883.783,56	DDSM /DIM/
02		159.379.009,56	7.607.128,50		166.986.138,06	DLOUHODOBÝ HMOTNÝ MAJETEK - odpisova
031	400	1.433.433,-			1.433.433,-	Zastavěná plocha
031	500	527.863,-			527.863,-	Ostatní pozemky
031		1.961.296,-			1.961.296,-	Pozemky
03		1.961.296,-			1.961.296,-	DLOUHODOBÝ NEHMOTNÝ MAJETEK-neod

Má datí	Dal	Pr
	862,00	
	181,00	
		2 613,00
	2 159,50	
	453,50	
		2 239,00

U tiskových sestav je oddělovačem tečka. Navíc, nemá-li částka halíře, vypisuje se úspornou formou. Například 126563963.00 se vypíše jako 126.563.963, – , což značně zpřehlední prezentované částky. Tedy nejen jakou řádově částka přestavuje hodnotu, ale navíc, která z částek je a která není na koruny. U sestav jsou také svíslou čarou odděleny jednotlivé sloupce uvádějící částky Kč.

drobné změny v účetním dokladu

střadač - sumarizace částek

Při práci s dokladem, když potřebujete sečíst některé položky z dokladu, můžete použít tzv. Střadač. A to tím, že na položce, kterou chcete dostat do sumáře stisknete klávesu pro ovládání kurzoru (šipku vpravo „->“). Tím se částka nejen přičte do střadače, ale navíc se barevně označí. Pokud částku chcete ze střadače vyjmout, opět na ní stisknete stejnou klávesu. Ta tedy slouží jako přepínač mezi tím, že částku do střadače přičtete (částka je barevně odlišená) a odečtete (částka je ve standardní černé barvě).

DEL - rušení záznamů

Pokud potřebujete nějakou položku z dokladu odstranit, provedete to stiskem klávesy (Deleted) respektive stiskem stejnojmenného tlačítka v záhlaví dokladu. Rušená částka se zobrazí červeně (je připravena ke zrušení). Klávesa slouží jako přepínač. Další její stisk vrátí rušenou částku do standardního stavu (je opět ve standardní černé barvě).

DPH

Opraven tisk formuláře daňového přiznání k DPH, aby se správně do něj započítaly i částky s 2. sníženou sazbou DPH (10%). A dále je opravena tvorba XML souboru pro předání do EPO. Ten byl chybný ve dvou věcech. Celkové částky byly správně, ale do částky snížené sazby se nenapočetla 2. snížená sazba. A druhý nedostatek byl v tom, že se v něm chybně uváděl kód Finančního úřadu, což při importu do EPO vyvolávalo hlášení chyby.

grafika

nové myšky

Pokud kliknete na obrázek myšky při spuštění SW, nabídne se vám jiná. Je jich celkem 9 a záleží jen na vás, kterou z nich si necháte zobrazovat. Zde ukazujeme jen některé.



Oprava některých nastavení DPH.

změny DPH 2015

Při instalaci verze 15.02 jsou automaticky nastaveny sazby platné na začátku roku 2015

- základní sazba (zkratka "Z") - 21.0 %
- snížená sazba 1 (zkratka "S1") - 15.0 %
- snížená sazba 2 (zkratka "S2") - 10.0 %
- osvobozeno od DPH (zkratka "O") - 0.0 %

V době přípravy verze 15.xx nebyl oficiálně k dispozici nový formulář Přiznání k DPH (vzor 19) a pokyny k jeho vyplňování. Rovněž nejsou k dispozici nová schémata XML potřebná pro tvorbu přenosů do EPO finanční správy. Proto jsme proces zavádění změn DPH v roce 2015 rozdělili do dvou fází :

1.

V první fázi je nutno zajistit možnost vystavování faktur a účtování dokladů s novými sazbami DPH. Proto byl číselník "Kódů DPH" doplněn kódy pro nové sazby.

DPH na výstupu		DPH na vstupu	
205	Dodání zboží či služby v tuzemsku	305	Nárok na odpočet daně - v plné výši
207	Úprava daně u pohledávek dlužníků v IŘ	306	- krácený odpočet
226	Pořízení zboží z jiného člen. státu EU	307	- oprava nároku u dlužníků v insolv.říz.
236	Přijetí služby z jiného členského státu EU	308	- krácený poměrný odpočet
266	Dovoz zboží	327	- ze zdanitelných plnění - v plné výši
276	Ostatní zdan. plnění přiznaná při přijetí	328	- krácený odpočet
291	Režim přenesení daň.povinnosti - zlato	377	- korekce odpočtů daně - v plné výši
292	- emisní povolenky	378	- krácený odpočet
293	- stavební nebo montážní práce		
294	- zboží uvedené v příl.5.zákona		

Jak je vidět z tabulky, byly přidány kódy i pro takové případy, které nejspíše nemohou nikdy nastat (např. režim přenesené DPH povinnosti pro stavební práce s druhou sníženou sazbou). Jsou ale přidány z důvodu celistvosti a dodržení principů kódů DPH.

Byly upraveny algoritmy vystavování faktur a vyplňování účtovacího dokladu pro záznam nově definovaných kódů snížené sazby 2 (10 %), jejich případný automatický výpočet a kontrolu přípustnosti vyplnění. Provizorně lze v této fázi kontrolovat účtování DPH přes funkce **Uzávěrka - Daňové výstupy - DPH** s předpokladem, že nasbíraná data bude možno použít k prvnímu přiznání za rok 2015 pomocí EPO používaného v roce 2014.

2.

Ve druhé fázi vydáme změnovou verzi 15.xx v takové době, kdy už budou k dispozici všechny potřebné metodické pokyny, pokud dojde k zásadní změně ve struktuře EPO.

další úpravy - IBAN

Při vystavování dokladů "INVOICE" nebo "PREPAID INVOICE" MAUS použije buď číslo bankovního účtu v obvyklé formě, nebo mezinárodní kódové označení IBAN, který je uspořádán do 6-ti čtyřznakových skupin např. CZ12 3456 7890 1234 5678 9012.

Proti dosavadnímu způsobu musí být IBAN uložen v číselníku "Bankovní účty" v záznamu našeho účtu, odkud si ho MAUS automaticky vezme a vloží do rubriky IBAN na dokladu. Pokud je IBAN v záznamu číselníku uveden, vystavuje MAUS automaticky Invoice s IBAN, pokud není, vystavuje Invoice s číslem účtu a případně s kódem banky SWIFT, pokud je v číselníku uveden.

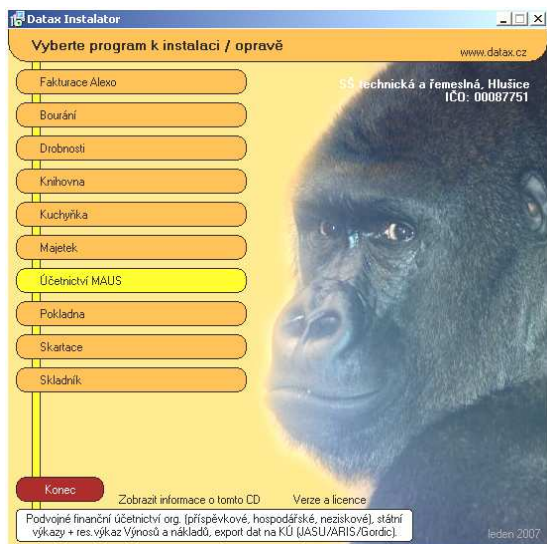
finanční účetnictví **MAUShosp 15.xx** pro hospodářské organizace na rok 2015

Vážení uživatelé,

tento materiál informuje o všem, co je třeba pro zdárný přechod do roku 2015.

1

Instalace verze 15.01

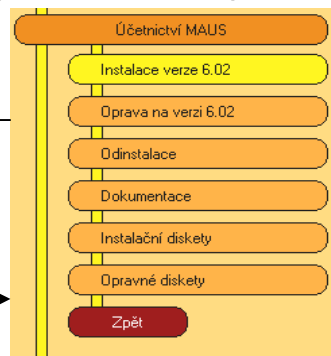


1. vložte CD do mechaniky (potiskem nahoru)

- Máte-li pro CD mechaniku aktivován tzv. „AUTORUN“ (automatické spuštění programu z CD po jeho vložení do mechaniky), spustí se ovládací program sám.
- Nemáte-li „AUTORUN“ aktivován musíte si spustit instalační program sami (například: *Start - Spustit - E:INSTALUJ* - je-li ve vašem počítači CD mechanika jako E:, či *F:INSTALUJ* je-li CD mechanika jako F:).

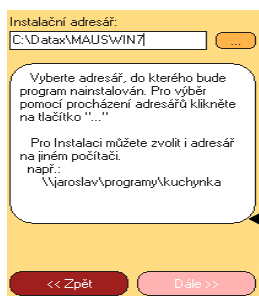
2. volte **Účetnictví MAUS**

Vybírejte myší, či šipkami k ovládání kurzoru. Vybraná volba je žlutá, ostatní oranžové. Po zvolení software se zobrazí menu s možnými činnostmi.



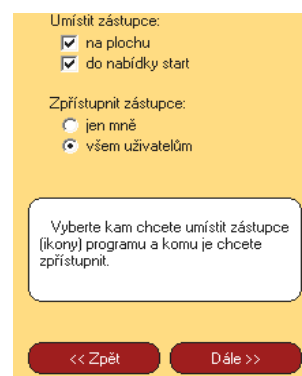
3. volte Instalace verze 15.01 Program nabídne k odsouhlasení licenční podmínky, které vás stručně informují o podmínkách provozování software MAUS. Klikněte na **Souhlasím**.

4. instalační adresář - program nabídne standardní adresář **C:MAUSWI15**. Při instalaci na lokální počítač adresář neměňte a klikněte na tlačítko **Další**. Chcete-li instalovat na vzdálený počítač, zadejte plnou cestu. K nalezení adresáře lze užít i funkci pro vyhledávání, kliknutím na (...), ale jen tehdy, je-li již adresář vytvořen.

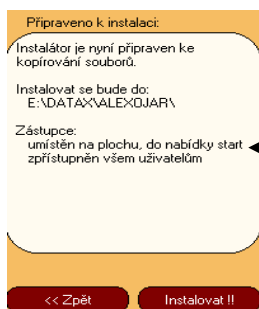


5. umístění ikon - nastavení o vytvoření ikon **neměňte**. Nechte vytvořit novou ikonu

MAUS 2015 pro účetnictví verzi MAUShosp15.01 roku 2015. Ikony, které jste měli pro spuštění stávajících verzí, vám zůstanou funkční. Klikněte na tlačítko **Další**.



6. provedení instalace - teprve kliknutím na tlačítko **Instalovat !!** se do vašeho PC z CD zkopírují potřebné soubory, o čemž vás informuje průběhový teploměr.



7. automatické spuštění konfigurace Po zkopírování souborů se automaticky spustí MAUS Konfigurace. Ta si nejprve vytvoří „tabulku připojených adresářů“, která je v tom okamžiku prázdná. Tato tabulka se objeví na obrazovce. MAUS Vám navrhuje, abyste vytvořili pracovní adresář pro první účetní jednotku a účetní rok.

instalujete-li na PC, kde jste již zpracovávali minulý rok 2015

Volíte **<F6> Kopírovat** s následnou volbou **Minulý rok**. Potvrdíte, že minulý rok jste pracovali s programem MAUSWI14. Nabídne se seznam účetních jednotek-adresářů připojených k instalaci minulého roku. Zvolený adresář MAUS zkopíruje do zadaného disku a adresáře. Příkladně, je-li zdrojový adresář MAUS1401, cílový adresář by mohl být logicky označen MAUS1501. Je-li zdrojový adresář ANNA2014, může být kopie ANNA2015 atp. MAUS pak přejde do fáze **Reinstalace** nového adresáře, kdy změní strukturu dat tak, aby vyhovovaly programu verze 15.01.

Pracujete-li pro více účetních jednotek, pak musíte operaci vytvoření pracovního adresáře **<F6> Kopírovat** opakovat pro všechny účetní jednotky. Jména cílových (nových) adresářů volte systematicky. Například jsou-li v roce 2014 MAUS1401, MAUS1402, MAUS1403, pro jednotky 1,2,3 atp., tak pro rok 2015 budou adekvátně MAUS1501, MAUS1502 a MAUS1503. V tabulce připojených adresářů tak vznikne stejný počet položek, jako byl v roce 2014. Každý takto vzniklý adresář je zcela samostatný. Jen, stejně jako ostatní, používá stejný program MAUSWI15. Vždy po spuštění programu MAUS Účetnictví pak budete volit, se kterou účetní jednotkou (ve kterém adresáři) chcete právě pracovat

instalujete-li na novém PC, kde jste v MAUS rok 2015 nezpracovávali

Volíte **<F5> Založit**. Pak zadáte, kde budou uložena data a o jakou instalaci se jedná:

Označení disku : **C**

Adresář : **MAUS1501**

(není důvod proč disk a jméno adresáře měnit, leda že by bylo již použito pro jiný účel)

Název jednotky :

Účetní rok : **2015**

Základní verze : **Podnik / Nezisková**

Potvrdíte údaje (**OK**), založení adresáře (**Založit**) a hlášení, že se adresář vytvořil, (**<Enter>**). MAUS přejde do **Instalace** nového adresáře. Stačí, když postupně další volby potvrdíte stiskem klávesy **<Enter>**. Další dotazované informace jsou:

Volba verze : **Monoverze**

Vlastník licence :

Název účetní jednotky : (tyto dva údaje mohou být i totožné)

IČO :

Typová verze : **Standard**

Speciální verze : **Normální**

Rozsah Úč.výkazů: **Plný**

Potvrdíte zadané údajů (**OK**), stejně jako další technické (**OK**). Program provede zpracování dat (cca 4 obrazovky, které potvrdíte stiskem klávesy **Enter**. Následně se dotáže, chcete-li data speciálně upravovat. Potvrďte nabízenou volbu **Ponechat**. Dále se nabídne, zda chcete uložit bezpečnostní kopii i na disk. Potvrďte nabízenou volbu **Uložit**.

Pracujete-li pro více účetních jednotek, pak musíte operaci vytvoření pracovního adresáře **<F5> Založit** opakovat pro všechny účetní jednotky. Jména cílových (nových) adresářů volte systematicky. Například jsou-li v roce 2014 MAUS1401, MAUS1402, MAUS1403, pro jednotky 1,2,3 atp., tak pro rok 2015 budou adekvátně MAUS1501, MAUS1502 a MAUS1503. V tabulce připojených adresářů tak vznikne stejný počet položek, jako byl v roce 2014.

Pracujete-li pro více účetních jednotek, pak musíte operaci vytvoření pracovního adresáře <F5> **Založit** opakovat pro všechny účetní jednotky. Jména cílových (nových) adresářů volte systematicky (např. v r.2015 MAUSW141, MAUSW142, MAUSW143, pro jednotky 1,2,3 atp.). V tabulce připojených adresářů tak vznikne několik položek. Každý takto vzniklý adresář je zcela samostatný. Jen, stejně jako ostatní používá stejný program MAUSW114. Vždy po spuštění programu MAUS Účetnictví pak budete volit, se kterou účetní jednotkou (ve kterém adresáři) chcete právě pracovat.

Databázi v pracovním adresáři (např. MAUS1501) můžete naplnit již v programu "MAUS 2015 Účetnictví" funkcí **Záchrana dat-Obnova z trezoru -1.Obnova z trezoru - z diskety A:** (pomocí diskety (či FlashDisku), na kterou jste si ve starém počítači uložili tzv. „trezor“ konce roku 2014).

8. ukončení instalace

Po konfiguraci se vrátíte zpět do instalátoru, který nabídne spustit nový instalovaný program (*Spustit program*). To nemusíte, klikněte na tlačítko **Zpět do menu**. Pak přes tlačítko **Konec** ukončíte instalátor. Vyjmete CD z počítače a uložíte si jej na bezpečné místo. Po celou dobu práce, chcete-li instalaci přerušit, či se vrátit o krok zpět, může tak učinit kliknutím na tlačítko **Zpět**.

2

Provedení datové uzávěrky roku 2015

Spustíte program MAUSwin 15.xx pro rok 2015 a v něm postupně provedíte:

1. Vytiskněte 3 sestavy- předvahy za rok 2014: (*Uzávěrka- Tisk sestav- 2.Předvahy a obraty - 1.Předvaha / 3. - závěrečná / 7.Konečný účet rozvažný*).
2. Uložte si data konce roku 2014 ve formě kopie do trezoru na disketu (*Uzávěrka - Kopie do trezoru - Kopie do trezoru - Na disketu A (FlashDisk)*).
3. Spustíte **Uzávěrka - Zamykací chod - Uzavření r.2015**. Provede se přenosový chod 2014-2015, nastaví se období **01 / 2015**, založí se účtový rozvrh roku 2015, přesně dle vašeho z roku 2015 a do něj se automatizovaně promítnou vlivy typového rozvrhu.
4. Vytiskněte sestavu **počátečního účtu rozvažného** (*Tisk sestav - 2.Předvahy a obraty- 5.Počáteční účet rozvažný*) za rok 2015. Dále **doklady počátečního stavu a sborník saldokonta** (*Denní práce - Kontrola dokladů - Speciální doklady - 08-Počáteční stavy / 0S-Sborník saldokonta*) za rok 2015. Nejde-li vám doklad počátečního stavu vytisknout, znamená to, že doklad není zaúčtován. Doklad obsahuje formální chyby, které jsou v rozporu s účtovým rozvrhem. Doklad si proto opravte ve volbě *Denní práce - Kontrola dokladů - Nezaúčtované*. Doklad byste měli přezkontrolovat, i pokud je formálně správně, tedy je-li zaúčtovaný a proto jej lze i vytisknout. To učiníte ve volbě *Denní práce - Kontrola dokladů - Speciální doklady*.

Od tohoto okamžiku můžete účtovat rok 2015.

3

Novinky roku 2015

Plný popis novinek verze 2015 lze získat buď přímo v programu ve volbě **Servisní - Novinky programu**, nebo jako Word dokument v **Start - Programy- Maus 2015 - MAUS Novinky verze 14.01**. V obou lze novinky i tisknout. Všechny informace o SW jsou na našich WEB stránkách <http://www.datax.cz/news.php?news=kat2&show=window33hos>.