

verze **17.09** 15.02.2018

## výkaz ZaZ pro hospodářské organizace

- opraven údaj Hospodářský výsledek po zdanění

## pro uživatele, kteří zpracovávají účetnictví jen pro výkazy

- aby se zpracovaly správně výkazy, je nutné zapsat doklad počátečního stavu **07** a do něj vložit počáteční stavy účtů daného roku
- pro výkaz ZaZ je nutné navíc vložit odklad **00 - obraty minulého roku**, do kterého se zapíše obraty účtů vstupujících do výkazu. Bez toho, by se ve výkazu nevypisovaly údaje, ve sloupečku minulé období. Pro vyrovnání stran v dokladu použijte fiktivní účet 000.
- v souladu s tím bylo nutné změnit trochu zpracování výkazu ZaZ a povolit do něj vstup i údajů, které jsou zapsány uživatelem a ne přímo programem při roční uzávěrce
- pro takový případ používání účetnictví MAUS, byla přidána další kontrola správné vazby analytiky s výkazy. Proto pokud obnovíte data z trezoru, ukončete SW MAUS. Při jeho následném spuštění budou data prověřena a případně doplněna tak, aby bylo zpracování výkazů hladké.
- 

## snadnější obnova dat

- ve volbě **Servisní – Záchrana dat – Obnova z trezoru** je nově možné vyhledávat příslušnou kopii pomocí standardního Windows vyhledávání souboru a to přes tlačítko **Windows**.

verze **17.08** 15.11.2017

## oprava předchozí verze

- zabezpečení číselníků pro jejich aktualizaci u neziskových organizací
- funkce k odemknutí měsíce

verze **17.07** 10.11.2017

## číselníky

Za jistých podmínek u neziskových organizací docházelo k tomu, že nešlo natrvalo přidat do číselníku další záznam. To je již opraveno.

## rozpis krácených odpočtů

Ve volbě **Uzávěrka – 4 Daňové výstupy – 1 DPH – 1 Přiznání k dani – 9 Rozpis krácených odpočtů** se počítá i s 2. sníženou sazbou DPH.

## odemknutí měsíce

Ve volbě **Uzávěrka - 8. Přenosový chod - 4. Odemknutí měsíce** se lze vrátit k předchozímu měsíci. To využijí organizace, které pravidelně uzamkají měsíce. A pokud při uzamknutí měsíce jsou nějaké doklady nezaúčtované, dojde k tomu, že z uzávěrky tzv. vypadnou. Pokud odemknete měsíc, doklad zaúčtujete, a následně opět měsíc uzamknete, bude situace vyřešena.

## údaje pro Kontrolní hlášení při zápisu účetního dokladu

Zabudovali jsme posílení vazeb mezi základem a vlastním DPH při zápisu, či opravě účetního dokladu.

### zápis nového

Postup uživatele je stejný, jako dosud, jen SW MAUS více pomáhá. Zapišete-li do dokladu řádek s aktivním kódem DPH (mimo 531, 000, 100, 999 či 998) pro zaúčtování základu DPH, program si údaje, vstupující do KH zapamatuje. V okamžiku, kdy začnete zapisovat další řádek a na něm vyplníte syntetiku 343 a potvrdíte další identifikace (analytika, činnost, středisko) a přesunete se na kód DPH, MAUS do údajů tohoto záznamu přepíše (zkopíruje) údaje zapsané u předchozího záznamu s údaji o základu DPH. Tedy: kód DPH, datum nároku, DIČ, číslo dokladu, věta v KH, datum v KH. Tyto údaje tedy nemusíte znovu zapisovat, protože se vyplní automaticky a vy je jen potvrdíte stiskem klávesy <Enter>.

### oprava existujícího

Pokud opravíte údaje pro KH v záznamu o základu DPH a následně projíždíte záznam o DPH, pak v okamžiku, kdy vstoupíte do údaje kód DPH, provede MAUS kontrolu záznamu o základu a záznamu o DPH. A pokud zjistí rozdílné údaje, které vstupují do KH, nahlásí to a ukáže je. A navíc se dotáže, nemají-li se údaje v záznamu o DPH přepsat podle údajů ze záznamu o základu. Je jasné, že když jsou údaje totožné, na nic se MAUS neptá.

rozdílné údaje pro KH u základu a DPH

údaje pro kontrolní hlášení jsou u 343 jiné než u základu 601 002

	jiné: základ (účet 601 002)	u DPH (účet 343)
DPH	* 205	210
nárok	20170908	20170908
DIČ		
č. d.	* 5454555454	
věta	A5	A5
datKH	*	20170908

Mám převzít údaje pro KH ze základu do 343?

Ne (ponechat původní)      Ano (přepsat)

### hromadná kontrola dokladu <F9>

V záhlaví dokladu je nové tlačítko F9 - KH. Tato funkce provádí kontrolu všech základů a k nim příslušných DPH v celém dokladu a odhaluje všechny záznamy, které nejsou totožné. A nabízí jejich opravu. Nejsou-li takové záznamy, přirozeně jen oznámí, že žádné takové nejsou.

rozdílné údaje pro KH u základu a DPH

žádné rozdíly NEJSOU

Zpět

rozdílné údaje pro KH u základu a DPH

Lze opravit záznamů o DPH : 1

údař	počet oprav
kód DPH	
nárok	
DIČ	
č. dokl.	1
věta	
datum KH	1

Mají se rozdílné údaje opravit podle základu?

Ano opravit      Ne (nic nemění)

V zadaném měsíci 01 / 2016 jsou NEZAÚČTOVANÉ doklady: 1

V zadaném měsíci 01 / 2016 je NEZAÚČTOVANÝ doklad: UD / 01 / 13 ve kterém jsou zápisy pro Kontrolní hlášení (KH): 2

- pokud nezaúčtované záznamy pustíte dál a následně doklad zrušíte, bude KH špatné
- pokud je NEpusťte dál a následně doklad zaúčtujete, bude KH špatné

---<rozhodněte, co s tím>---

Storno = nepokračovat v KH a nejdřív vyřešit nezaúčtované doklady  
 Nepouštět = pokračovat v KH, ale nezaúčtované položky do něj NEpusťte  
 Pustit = pokračovat v KH, a i nezaúčtované položky do něj PUSTIT

případ DPH 310 / 511 : 2.479,- | 518 6 / 2.310,- | čl.poplatek ČKAIT

Storno      Nepouštět      Pustit

## KH a nezaúčtované doklady

Dosud pracoval SW MAUS při sestavování Kontrolního hlášení s nezaúčtovanými doklady tak, jako ve všech svých funkcích. Záznamy z nezaúčtovaných dokladů se nezpracovávají, jako by neexistovaly. Je jasné, že pokud se po zpracování Kontrolního hlášení za určitý měsíc, doklad ze stejného měsíce zaúčtoval, vznikl chybný stav. Něco z DPH, co bylo v původně nezaúčtovaném dokladu, se do kontrolního hlášení nedostalo, ale v MAUS to figurovalo, jako korektní zápis. A pokud se následně zpracovalo přiznání k DPH, vznikl rozdíl mezi KH a přiznáním.

Nově tedy MAUS při sestavování Kontrolního hlášení postupuje trochu jinak. Existuje-li za zpracovávané období nezaúčtovaný doklad, ve kterém je účtováno DPH, MAUS vás na to upozorní. A nabízí tři možnosti dalšího postupu:

- **Storno** = nepokračovat v přípravě Kontrolního hlášení a vrátit se k nezaúčtovanému dokladu a vyřešit jej
- **Nepouštět** = v přípravě KH se pokračuje, ale záznamy o DPH z nezaúčtovaných dokladů se do KH nezařadí (postup jako doposud). V takovém případě hrozí, že pokud následně doklad zaúčtujete, nebude KH odpovídat skutečnosti zachycené v MAUS.
- **Pustit** = v přípravě KH se také pokračuje. A do KH jsou vpuštěny i záznamy o DPH z nezaúčtovaných dokladů. V takovém případě hrozí, že pokud následně nezaúčtovaný doklad zrušíte, nebude KH odpovídat skutečnosti zachycené v MAUS.

## tisk z fronty

Při tisku z fronty se nabízí dialogové okno, prostřednictvím kterého uživatel vybírá tiskárnu, na kterou se provede tisk, typ písma, jeho velikost atd. Na některých typech monitorů se do vytyčeného okna nevešlo celé okénko, pro výběr tiskárny. Proto bylo toto okénko zkráceno a díky tomu je vždy zobrazen i konec výběrového okénka se symbolickou šipkou dolů pro možnost nechat si nabídnout existující (pro operační systém známé a definované) tiskárny.

verze **17.05** 17.05.2017

## oprava pro jediného uživatele

Opravnou verzí se řeší stav, kdy uživatel, pro několik neziskových organizací neprovedl zpracování účetnictví roku 2016 ve verzi pro tento rok, ale ve verzi 17.xx pro rok 2017. Proto byl do verze 17.05 znovu zabudován systém propojení účtového rozvrhu na výkazy u neziskových organizací účtujících podle vyhlášky 504. Pokud si aktualizaci na verzi stáhnou i ostatní uživatelé je v celku jedno, protože jim nic nového nepřinese. Ale pokud si ji stáhnou, na škodu to nebude.

verze **17.04** 15.02.2017

## výkazy

Do verze předány všechny principy tvorby výkazů, jako u konečné verze roku 2016.

verze **17.03** 15.02.2017

## číselník analytika

Nová verze při svém spuštění zkontroluje stav číselníku analytika. Jsou-li v něm duplicity, automaticky jej upraví.

verze **17.02** 13.02.2017

## číselník kódů DPH

Nová verze při svém spuštění zkontroluje stav číselníku kódů DPH, který je uložen v účtovém rozvrhu. Pokud není číselník vyhovující verze jej automaticky opraví. Navíc se provede i kontrola typového rozvrhu a případné jeho doplnění.

## Vážení uživatelé,

Tento dokument obsahuje:

- A) postup instalace nové verze
- B) provedení datové uzávěrky roku 2016 (přechod do roku 2017)

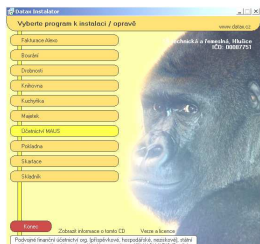
Takže v klidu čtete a postupujte podle pokynu krok za krokem.



## ale ještě než se do toho dáme kopie do trezoru!

Rozhodně si před tím, než začnete instalovat novou verzi a než budete dělat datovou uzávěrku v software, uložte kopii do trezoru mimo počítač (na Flash Disk či disketu).

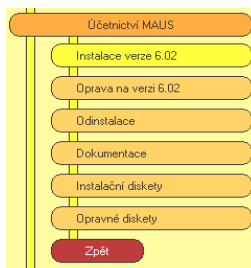
# A instalace MAUShosp 17.xx pro rok 2017



### 1. vložte CD do mechaniky (potiskem nahoru)

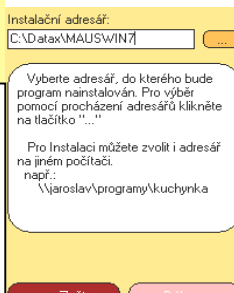
- Máte-li pro CD mechaniku aktivován tzv. „AUTORUN“ (automatické spuštění programu z CD po jeho vložení do mechaniky), spustí se ovládací program sám.
- Nemáte-li „AUTORUN“ aktivován, musíte si spustit instalační program sami (například: *Start - Spustit - E:INSTALUJ* - je-li ve vašem počítači CD mechanika jako E:, respektive *F:INSTALUJ*, je-li CD mechanika jako F:).

**2. volte Účetnictví MAUS** - výběr provádějte myší, či šipkami k ovládní kurzoru. Vybrané je žluté, ostatní oranžové. Po zvolení software se zobrazí menu s možnými činnostmi.



**3. volte Instalace verze 17.01** - program zobrazí licenční podmínky, informující o podmínkách provozování software MAUS. Klikněte na **Souhlasím**.

**4. instalační adresář** - nabídne se standardní adresář: **C:\MAUSWI17**. Adresář neměňte a klikněte na tlačítko **Další**. Chcete-li použít jiný, již existující, můžete užít funkci pro vyhledávání, kliknutím na (...) za názvem adresáře. Zadáte-li neexistující, bude adresář instalátorem vytvořen.



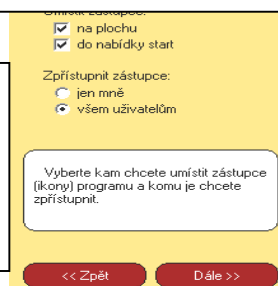
**5. umístění ikon - neměňte.** Nechte vytvořit novou MAUS 2017 pro rok 2017. Ikony, které jste měli, vám zůstanou funkční. Klikněte na tlačítko **Další**.

### 6. provedení instalace

- teprve kliknutím na **Instalovat** se do vašeho PC z CD zkopírují potřebné soubory, o čemž vás informuje průběhový teploměr.

### 7. automatické spuštění konfigurace

Na 1. dotaz, zda chcete pracovat **Automaticky** / **Ručně**, odpovězte **Automaticky** (nabízí se). To, co dělá program sám, byste stejně museli provést



## 7.a. instalujete-li na PC, kde jste již zpracovávali minulý rok 2016

Volíte **<F6> Kopírovat** s následnou volbou **Minulý rok**. Potvrdíte, že minulý rok jste pracovali s programem MAUSWI16. Nabídne se seznam účetních jednotek-adresářů připojených k instalaci minulého roku. Zvolený adresář MAUS zkopíruje do zadaného disku a adresáře. Příkladně, je-li zdrojový adresář MAUS1601, cílový adresář by mohl být logicky označen MAUS1701. Je-li zdrojový adresář ANNA2016, může být kopie ANNA2017 atp. MAUS pak přejde do fáze **Reinstalace** nového adresáře, kdy změni strukturu dat, aby vyhovovaly programu verze 17.01.

Pracujete-li pro více účetních jednotek, pak musíte operaci vytvoření pracovního adresáře **<F6> Kopírovat** opakovat pro všechny účetní jednotky. Jména cílových (nových) adresářů volte systematicky. Například jsou-li v roce 2016 MAUS1601, MAUS1602, MAUS1603, pro jednotky 1,2,3 atp., tak pro rok 2017 budou adekvátně MAUS1701, MAUS1702 a MAUS1703. V tabulce připojených adresářů tak vznikne stejný počet položek, jako byl v roce 2016. Každý nový adresář je samostatný. Jen, stejně jako ostatní, používá stejný program MAUSWI17. Vždy po spuštění MAUS budete volit, se kterou účetní jednotkou (ve kterém adresáři) chcete právě pracovat

## 7.b. instalujete-li na novém PC, kde jste v MAUS rok 2017 nezpracovávali

Volíte **<F5> Založit**. Pak zadáte, kde budou uložena data a o jakou instalaci se jedná:

Označení disku : **C**

Adresář : **MAUS1701**

(není důvod proč disk a jméno adresáře měnit, leda že by bylo již použito pro jiný účel)

Název jednotky :

Účetní rok : **2017**

Základní verze : **Podnik / Nezisková**

Potvrdíte údaje (**OK**), založení adresáře (**Založit**) a hlášení, že se adresář vytvořil, (**<Enter>**). MAUS přejde do **Instalace** nového adresáře. Stačí, když postupně další volby potvrdíte stiskem klávesy **<Enter>**. Další dotazované informace jsou:

Volba verze : **Monoverze / Multiverze**

Vlastník licence :

Název účetní jednotky : (tyto dva údaje mohou být i totožné)

IČO :

Typová verze : **Standard**

Speciální verze : **Normální**

Rozsah Úč.výkazů: **Plný**

Potvrdíte zadané údajů (**OK**), stejně jako další technické (**OK**). Program provede zpracování dat (cca 4 obrazovky, které potvrdíte stiskem klávesy **Enter**. Následně se dotáže, chcete-li data speciálně upravovat. Potvrdíte nabízenou volbu **Ponechat**. Dále se nabídne, zda chcete uložit bezpečnostní kopii i na disk. Potvrdíte nabízenou volbu **Uložit**.

Pracujete-li pro více účetních jednotek, pak musíte operaci vytvoření pracovního adresáře **<F5> Založit** opakovat pro všechny účetní jednotky. Jména cílových (nových) adresářů volte systematicky. Například jsou-li v roce 2016 MAUS1601, MAUS1602, MAUS1603, pro jednotky 1,2,3 atp., tak pro rok 2017 budou adekvátně MAUS1701, MAUS1702 a MAUS1703. V tabulce připojených adresářů tak vznikne stejný počet položek, jako byl v roce 2016. V tabulce připojených adresářů tak vznikne několik položek. Každý takto vzniklý adresář je zcela samostatný. Jen, stejně jako ostatní používá stejný program MAUSWI16. Vždy při spuštění MAUS budete volit, se kterou účetní jednotkou (ve kterém adresáři) chcete právě pracovat.

Databázi v pracovním adresáři (např. MAUS1701) můžete naplnit již v programu "MAUS 2017 Účetnictví" funkcí **Záchrana dat-Obnova z trezoru -1.Obnova z trezoru** pomocí diskety či FlashDisku, na kterou jste si ve starém počítači uložili tzv. „trezor“ konce roku 2016.

## 8. ukončení instalace

Po konfiguraci se vrátíte zpět do instalátoru, který nabídne spustit nový instalovaný program (*Spustit program*). To nemusíte, klikněte na tlačítko **Zpět do menu**. Pak přes tlačítko **Konec** ukončíte instalátor. Vyjmete CD z počítače a uložíte si jej na bezpečné místo. Po celou dobu práce, chcete-li instalaci přerušit, či se vrátit o krok zpět, může tak učinit kliknutím na tlačítko **Zpět**.

# 2

## Provedení datové uzávěrky roku 2016

Spustíte program MAUSwin 17.xx pro rok 2017 a v něm postupně provedíte:

1. **Vytiskněte 3 sestavy**- předvahy za rok 2016: (*Uzávěrka- Tisk sestav- 2.Předvahy a obraty - 1.Předvaha / 3. - závěrečná / 7.Konečný účet rozvažný*).
2. **Uložte si data konce roku 2016** ve formě kopie do trezoru na disketu (*Uzávěrka - Kopie do trezoru - Kopie do trezoru - Na disketu A (FlashDisk)*).
3. Spustíte **Uzávěrka - Zamykací chod - Uzavření r.2017**. Provede se přenosový chod 2016-2017, nastaví se období **01 / 2017**, založí se účtový rozvrh roku 2017, přesně dle vašeho z roku 2017 a do něj se automatizované promítnou vlivy typového rozvrhu.
4. Vytiskněte sestavu **počátečního účtu rozvažného** (*Tisk sestav - 2.Předvahy a obraty- 5.Počáteční účet rozvažný*) za rok 2017. Dále **doklady počátečního stavu a sborník saldokonta** (*Denní práce - Kontrola dokladů - Speciální doklady - 08-Počáteční stavy / 0S-Sborník saldokonta*) za rok 2017. Nejde-li vám doklad počátečního stavu vytisknout, znamená to, že doklad není zaúčtován. Doklad obsahuje formální chyby, které jsou v rozporu s účtovým rozvrhem. Doklad si proto opravte ve volbě *Denní práce - Kontrola dokladů - Nezaúčtované*. Doklad byste měli překontrolovat, i pokud je formálně správně, tedy je-li zaúčtovaný a proto jej lze i vytisknout. To učiníte ve volbě *Denní práce - Kontrola dokladů - Speciální doklady*.

**Od tohoto okamžiku můžete účtovat rok 2017.**

# 3

## Novinky roku 2017

Plný popis novinek verze 2017 lze získat buď přímo v programu ve volbě **Servisní - Novinky programu**, nebo jako Word dokument v **Start - Programy- Maus 2017 - MAUS Novinky verze 17.01**. V obou lze novinky i tisknout. Všechny informace o SW jsou na našich WEB stránkách:

<http://www.datax.cz/news.php?news=kata2&show=window33hos>.