

Opravena chyba spouštění funkce **Denní práce - Opravy účtování** u uživatelů, kteří nemají povinnost účtovat pro PAP.

PAP

Provedeny drobné opravy, které ocení jen ti, co dělají PAP.

PAP Část IV. - doplněna kontrola na rovnost

- sumy účtů 021+022+025+029 MD se změnovým kódem 410 a
- sumy účtů 04202 Dal se změnovým kódem 460
- transakce "Uvedení investice do užívání".

PAP v celém rozsahu - doplněna automatická kontrola na IČ

Jde o kontrolu formální správnosti IČ (kontrolní výpočet modulo 11). V účetních dokladech, při opravě PAP účtů a při kontrole číselníku partnerů jsou IČ neodpovídající formálním pravidlům podbarvena červeně. Tato IČ partnerů je nutno před exportem výkazů opravit, protože by neprošla vstupní kontrolou na CSÚIS.

Tato verze byla poskytnuta jedinému uživateli z důvodů vysoce individuálních potřeb jeho účetnictví.

PAP

1) Oprava tisku tabulky PAP X., kde chyba programu způsobuje přeskočení vždy několika řádků tisku na každé straně. Soubory výkazů k odeslání tím dotčeny nejsou.

2) Opravena chyba v PAP vznikající při účtování obou partnerů na rozvahovém účtu (např. účet "403" změnový kód "968"). Způsobovala nepřijetí výkazu PAP X. sběrným místem kraje, respektive CSÚIS.

export výkazů

Oprava nedostatku při exportu výkazů, která se týkala pouze Jihomoravského kraje. Byly automaticky odstraněny kolizní soubory **axmlschv.dbf**, **axmlschv.txt**, **axmlschv.xml**, pokud jste je již neodstranili sami ručně podle mailu ze dne 14.10.2014.

oprava předchozí verze

Po reinstalaci na verzi MAUS 14.23 proveďte, prosím, akci **Denní práce - Opravy účtování - PAP účty - Všechny účty PAP - Všechny**. Tato akce automaticky opraví případné chyby účtování PAP, které teoreticky mohly vzniknout ve verzi 14.21 či 14.22.

PAP

Nová verze přináší v zásadě 3 novinky. Všechny se týkají výkazů PAP. První, je automatickou kontrolou a případnou opravou údajů PAP, které mohly být chybně účtovány (označeny). Druhá umožňuje zadávání partnerů podle číselníku platného pro rok 2014. Poslední novinka vlastně přináší možnosti potřebné až pro rok 2015. Problém je ale v tom, že některé PO se z vůle své, či svého zřizovatele, staly respondenty zkušebního sběru PAP výkazů platných od roku 2015 již v roce letošním. A proto MAUS přináší možnost tvorby těchto výkazů již letos.

1) zpětná oprava

Po reinstalaci na verzi MAUS 14.22 proveďte, prosím, akci **Denní práce - Opravy účtování - PAP účty - Všechny účty PAP - Všechny**. Tato akce automaticky opraví případné chyby účtování PAP, které teoreticky mohly vzniknout ve verzi 14.21 ve 3. kvartále (upozornění SŠTR Nový Bydžov).

2) číselník partnerů pro rok 2014

Verze 14.22 opravuje dosud chybějící možnost přenášet ve výkazech PAP partnery podle dvoumístného číselníku států a mezinárodních organizací (viz Metodika tvorby PAP verze 3.1 - Příloha č.1. - číselník Partneri k 1.1.2014). Tento číselník není v MAUS prezentován. Uživatel při zápisu do vyžadovaného údaje partner transakce a partner A/P může tedy zadat :

- IČ organizace (8 znaků)
- 111 = neidentifikovaný partner (osoba)
- dvou znakový údaj určující stát či mezinárodní organizaci (podle tohoto číselníku)

3) nové a změněné tabulky PAP

K porozumění dalšímu textu je nutná znalost materiálu "Metodika tvorby PAP verze 3.1 pro rok 2014", který lze vyhledat na webu <http://www.mfcr.cz> v sekci Státní pokladna - CSÚIS. Metodika tvorby PAP verze 3.1 definuje

- PAP Části I. - XIII. v účetním období roku 2014 jsou povinné - stejné jako v 1. pololetí
- PAP Části XIV. - XVII. zhotovují a předávají v účetním období konce roku 2014:
 - vybrané účetní jednotky na příkaz svého zřizovatele jako zkoušku na jejich povinné zavedení od 1.kvartálu roku 2015.
 - ostatní účetní jednotky na dobrovolné bázi, tj. využijí možnost vyzkoušet si problematiku uvádění konsolidačních partnerů, tisku a přenosu nových částí výkazů ve formě souborů XML do CSÚIS, resp. na sběrné místo vyššího výkaznického stupně.
 - údaje do nových výkazů PAP
 - část XIV. *Přehled majetkových účastí a jejich změn*
 - část XVII. *Vysvětlení významných částek* je možno na obrazovce vyplnit ručně. Zatím není uvažováno o automatickém načítání těchto údajů z účetních dat.
 - část XV. *Přehled podrozvahových účtů*
 - část XVI. *Počáteční a koncové stavy na vybraných podrozvahových účtech* v členění podle jednotlivých partnerů podrozvahových účtů načte MAUS verze 14.22 automaticky. Pracuje se pouze s podrozvahovými účty vyjmenovanými v tabulce Část XV.

partner konsolidace

Od roku 2015 bude nutno na definovaných účtech vést evidenci podle **partnerů konsolidace**. Jsou to účty označené v tabulkách PAP I.-XVII. (viz *Účtový rozvrh - Aktualizace - Číselníky PAP*) symboly :

- "P20" - partner A/P konsolidace u rozvahových účtů
- "P21" - partner transakce konsolidace u výsledkových účtů
- "P22" - partner transakce konsolidace u rozvahových účtů
- "P24" - partner konsolidace u podrozvahových účtů

Partnera konsolidace je nutno uvádět v případě, že je identifikovatelný. To znamená, že jeho IČ je uvedeno ve státním číselníku partnerů konsolidace (20.000 partnerů), který MAUS převzal z CSÚIS, a který je dostupný z menu **Účtový rozvrh - Aktualizace - Číselníky PAP - Partneri konsolidace**. Počínaje verzí MAUS 14.22 jsou číselníky PAP upraveny tak, že při účtování PAP v účetních dokladech se okénka konsolidačního partnera A/P, resp. partnera transakce, u definovaných účtů zbarví modře. MAUS umožní modře zbarvené okénko vyplnit jedním z následujících způsobů:

- IČ partnera konsolidace (přes **<F1>**, která vyvolá výše zmíněný oficiální číselník partnerů konsolidace)
- náhradním označením "444" - Neidentifikovaný rezidentní partner (bude-li platit tento kód i v roce 2015, bude, doufejme, ze strany MFČR ještě blíže specifikováno)
- nebo ponechat v roce 2014 nevyplněné (přeskočit).

Všechny účetní případy účtované od počátku roku 2014, kterých se to týká, a které prošly automatickou opravou dle bodu 1). Jsou opatřeny modrými prázdnými okénky konsolidačních partnerů. Zda příslušné údaje dodatečně vyplníte, je na vás (jen máte-li povinnost provést zkoušku definovanou zřizovatelem).

má / nemá se partner konsolidace vykazovat

Parametr **Status - Parametry 2 - PAP partneri konsolidace do XML** určuje, zda se zkušební údaje o partnerech konsolidace dostanou ("Ano") nebo nedostanou ("Ne") do výstupního souboru XML. Tedy pokud právě nepředáváte

data včetně partnerů konsolidace do CSUIS nebo na sběrné místo zřizovatele, ponechte parametr v pozici "Ne".

identifikace veřejné zakázky

Podobně jsou modře označena okénka pro zápis identifikace veřejné zakázky u účtů 321 a 315. Rovněž toto okénko lze v roce 2014 ponechat nevyplněné. Evidence veřejných zakázek není se strany CSUIS dotazena - údaj kódovaný podle pokynu k části X. testovací program CSUIS (poslední zveřejněný balíček XSD č. 23 ze dne 17.03.2014) údaj vyhazuje jako chybný. Proto zatím (ve verzi MAUIS 14.22) není údaj veřejné zakázky v souboru výkazu XML část X. předáván. Bližší popis naleznete na straně 3, v popisu novinek verze 14.17.

verze **14.21** 14.7.2014

oprava

- Opravena drobná chyba v kontrolách mezi-výkazových vazeb.
- Opravuje chybně číslované a označené řádky vnitro-výkazových kontrol 24 - 37.
- Opravuje chybu způsobující výjimečně u některých instalací havárii při zadávání data sestavení výkazů. Chyby se prezentovala nesmyslným hlášením o chybě tiskárny a následným hlášením o chybě č. 12.
- Opravena chyba při výpočtu součtových řádků výkazu A4. Podrozvahové účty.
- V PAP ruší chybné označení "P11" u účtu 547. Pokud bylo na účet 547 v 1. pololetí účtováno, je nutno před odevzdáním výkazů tyto případy přeúčtovat. A to ve volbě **Denní práce - Opravy povolené - PAP**.
- V PAP byla upravena práce s číselníkem partnerů. Měníte-li při účtování v účetním dokladu název partnera, pro již evidované IČ, MAUS vás varuje fialovou barva okénka, že se pokoušíte o změnu názvu partnera, který se už používal v dříve účtovaných dokladech.

verze **14.20** 11.7.2014

oprava

Opravuje chybu způsobující výjimečně u některých instalací havárii při zadávání data sestavení výkazů. Chyby se prezentovala nesmyslným hlášením o chybě tiskárny a následným hlášením o chybě č. 12.

verze **14.19** 9.7.2014

oprava

Opravena drobná chyba v kontrolách mezivýkazových vazeb.

verze **14.18** 8.7.2014 15:00

oprava

Export výkazů do Fénix hlásil chybu, Ta sice byla z hlediska dat a zpracování nepodstatná, ale znemožnila dokončit vlastní vytvoření souborů a jejich export.

verze **14.17** 8.7.2014 10:00

účetní výkazy

Účetní výkazy Rozvaha, Zisky a ztráty a Příloha se proti 1. kvartálu nemění. Většina problémů byla vyřešena v minulých verzích MAUS.

PAP

pozdě a ještě zpětně

Stav výkaznictví PAP je poznamenán hlavně skutečností, že se CSUIS nepodařilo vydat "Metodiku tvorby PAP" před počátkem účtování roku 2014. Dokonce byla vydána až **18.6.2014** se zpětnou platností některých pokynů od 1.1.2014 ! Máte-li zájem, podívejte se na ní v plném znění na <http://www.statnipokladna.cz/cs/csuis/metodicke-informace> . Metodika stanoví, že předávání tabulek PAP XIV až XVII v roce 2014 je založeno na dobrovolné bázi.

veřejné zakázky

Pro sledování údajů o veřejných zakázkách byl ve verzi MAUS 14.17 do účtovacího dokladu přidán údaj "**Veřejná zakázka**". Okénko pro vyplnění údaje lze vyplnit kódem veřejné zakázky strukturovaným jedním ze tří avizovaných způsobů, podle toho, kde zakázka vznikla a jak je zveřejněna :

- podle číselníku **elektronického tržiště** ve tvaru : **Txxx RR Vnnnnnnnn**, kde:
 - xxx = označení organizace, která provozuje elektronické tržiště: 001 - Česká pošta s.p. / 002 - Syntaxit s.r.o. / 003 - Český trh a.s. / 004 - Gordion s.r.o.
 - RR = poslední dvojčíslí roku
 - nnnnnnnn = 8 místné číslo zakázky
- podle číselníku **profilu zadavatele** ve tvaru : **P RR Vnnnnnnnn**
- podle číselníku zveřejněného ve Věstníku ve tvaru : **Vnnnnnnnn**

Údaj veřejné zakázky se pro potřeby CSUIS sleduje prozatím jen u účtů **321** – Dodavatelé nebo **314** - Krátkodobé poskytnuté. Proto se jen u těchto účtů zpřístupní okénko údaje. K údaji lze v dalším okénku zapsat "Název veřejné zakázky". MAUS vede číselník veřejných zakázek na principu, který znáte z práce s kódy partnerů a jejich názvy. Údaj lze ponechat nevyplněný v případě, že uživatel usoudí, že se nejedná o veřejnou zakázku.

Ve volbě **Servisní - Status - Parametry 2** si můžete nastavit, jestli se při prezentaci sestavy PAP X. má / nemá (jako dosud) údaj o veřejných zakázkách prezentovat. Jedná se o parametr **PAP - Evidence veřejných zakázek**,

Údaj veřejné zakázky je sice zpětně od 1.1.2014 povinný, ale překvapivě (či snad pro nás všechny spíše nepřekvapivě) není přesně ze strany CSUIS popsán. A není vůbec uveden v příkladech použití. Proto tato verze MAUS přináší možnost při účtování zadat veřejnou zakázku a vytisknout s ní výslednou sestavu PAP X. Co se vlastního exportu výkazů týká, není údaj do exportní dávky (souborů) prozatím záměrně ukládán, protože není 100% jistota, že by to na CSUIS prošlo. Z osobní zkušenosti si myslíme, že v průběhu 2. pololetí CSUIS tento problém vyřeší a údaj se bude kontrolovat a plně vyžadovat až v datech konce roku 2014. Protože takových veřejných zakázek asi moc nezískáváte, natož abyste je vyhlášovali, nebude jistě žádný problém údaj případně doplnit, či opravit. Ti z vás, kteří ale chtějí mít náskok, mohou údaj o veřejné zakázce pro potřeby PAP již nyní zadávat. Pokud by náhodou měl váš zřizovatel naléhavé nutkání s údajem experimentovat ještě za 1. pololetí 2014, spojte se s námi, určitě to, ostatně tak jako vždy, zdárně vyřešíme.

partneři podle nové metodiky

Je znovu důležité říci, že princip, který je dále popsán, platí od roku **2015**. Ale protože někteří zřizovatelé mohou požadovat po svých organizacích „dobrovolné“ zapojení do zkušebního jetí již v roce 2014, je dobré říci o tom pár slov.

Jednou ze zásadních a náročných změn je sledování údajů podle jednotlivých partnerů aktiva/pasiva, partnerů transakce a nově i **partnerů podrozvahového účtu**. Ti jsou sledováni pro účely sestavení konsolidovaných účetních výkazů za Českou republiku a dílčí konsolidační celky státu. Jedná se o partnery, kteří budou uvedeni v seznamu účetních jednotek patřících do dílčího konsolidačního celku státu. Tento seznam by měl být v průběhu listopadu 2014 zveřejněn na webových stránkách MFČR. Takže např. za 3. kvartál 2014 bude nejspíše možné tyto partnery konsolidace pro potřeby PAP uvádět. Dříve to lze očekávat jen stěží.

V případě pořizování majetku jsou tedy údaje nově sledované podle jednotlivých partnerů, od kterých byl majetek pořízen (tito partneři se nesledují u majetku zařazeného do užívání před 1.1.2014 a u majetku bezúplatně nabytého od vybraných účetních jednotek). Partner je sledován i v případě úbytku majetku v důsledku likvidace, prodeje, škody a v průběhu odpisování a tvorby opravných položek. Jedná se o účty 01x, 02x, 03, 04x, 07x, 08x, 15x, 16x, 407, 547, 551, 552, 553, 554, 556, 558, 564, 664.

Co	označení	význam	zapisuje se do partnera	
			aktiv / pasiv	transakce
rozvahové účty tabulka PAP I.	P10	vždy povinný partner	x	
	P20	identifikovatelný partner konsolidace	x	
	P22	identifikovatelný partner konsolidace (majetkové účty)		x
nákladové a výnosové účty tabulky II. a III.	P10	vždy povinný partner	x	
	P11	vždy povinný partner transakce		x
	P21	identifikovatelný partner konsolidace		x
tabulky X - XIII	P10	vždy povinný partner	x	
	P11	vždy povinný partner transakce		x
	P12	vždy povinný partner do tabulky PAP XII	x	
	P13	vždy povinný partner do tabulky PAP XIII	x	x
podrozvaha	P24	identifikovatelný partner konsolidace (pro tabulku XVI.)	x	

Proto byly doplněny číselníky PAP o symboly : P10, P11, P12, P13, P20, P21, P22 a P24 u účtů, kde to požaduje Příloha č. 2a k vyhlášce č. 383/2009 Sb. Upravené číselníky si můžete prohlédnout ve volbě **Účtový rozvrh-Aktualizace-2014-Číselníky PAP**.

Možnost dodatečného doplnění partnerů do účtů s tímto označením bude zpřístupněna až v některé další verzi MAUS. To abyste mohli vyhovět eventuálnímu požadavku vašeho zřizovatele, uskutečnit zkušební zpracování s těmito údaji ještě v roce 2014.

verze **14.16** 26.5.2014

výkaz o schválení účetní uzávěrky

Ve funkci **Uzávěrka - Účetní výkazy - Schválení roční závěrky** byl zvětšen počet rubrik pro zápis jmen osob (členů schvalovacího orgánu) na 24. Maximální délka jména osoby je 40 znaků.

verze **14.15** 23.5.2014

sběr obrátů 56Gg - účet 416

Ve sběru dat obrátů 56Gg se nyní přenáší chybějící 10-ti místný symbol investiční akce u těch analytik účtu 416 Investiční fond, u kterých je v údaji „Varsymb“ evidován.

verze **14.14** 16.5.2014

výkaz o schválení účetní uzávěrky

Do funkce **Uzávěrka - Účetní výkazy - Schválení roční závěrky** byla doplněna technologie MIME s kódováním BASE64 umožňující přikládat k výroku o neschválení závěrky soubory:

- dokladů s průkaznými účetními záznamy
- vyjádření vykazující jednotky osvětlující její stanovisko k výroku o neschválení uzávěrky
- a to ve formě souborů nejrůznějšího typu (text, Excel, Word, PDF, obrázek, atd.)

Tvorbu, šifrování a odesílání výkazu o schválení účetní závěrky jsme již vyzkoušeli při akci dodatečných schvalování závěrky roku 2012.

Pokud chcete k výkazu přiložit soubor dokladující výrok schvalovatele či vyjádření vykazující jednotky, stiskem klávesy **<F1>** na okénku jména souboru vyvoláte klasické dialogové okno Windows pro otevření souboru. Jméno souboru včetně "přístupové cesty" (stromu adresářů) se přenesou do okénka v SW MAUS. Po eventuálním vyhledání dalších souborů obdobným způsobem, a stiskem **<OK>**, proběhne akce kódování obsahu souborů do BASE64, a vložení zakódovaného textu do výkazu XML. Nedivte se, že velikost výsledného XML souboru bude výrazně větší, než v případě, kdy se žádné soubory nepřikládají.

Lze očekávat, že případů neschválení závěrky bude velmi málo. Použitá technologie MIME relativně nová, proto nabízíme v případě potřeby ji použít pomoc experta DATAX. Jaký má být obsah souborů dokladů, termíny a postupy předávání výkazů XML, nutno předtím zjistit od kompetentních referentů KÚ.

účetní výkazy

datum sestavení

Protože někteří uživatelé volali po tom, mít snadnou možnost zadat datum sestavení výkazů, přidali jsme na obrazovku šanonu již sestavených výkazů ve volbě **Uzávěrka-Účetní výkazy-Výkazy kvartální** možnost zadat přes **<F8>** (popis pod šanonem) sjednocující **Datum sestavení**. MAUS nabízí k opravě dva údaje:

- datum sestavení "obvyklých" účetních výkazů
- datum sestavení PAP výkazů (je jasné, že tento údaj je dostupný jen v případě, jsou-li výkazy PAP sestaveny)

Jejich hodnotu MAUS přednastaví podle:

- data sestavení výkazu Rozvaha
- respektive **Relativní datum**, máte-li v SW MAUS nastaveno jeho používání, ve volbě **Servisní -Status-Parametry 1**, (relativní datum = při startu SW můžete zadat jiné datum, než jak si jej podle skutečnosti vede PC)
- respektive **Aktuální datum** tak, jak jej uchovává PC.

Datum lze změnit na takové, které si odpovědná osoba přeje mít uvedeno v souborech exportu XML a v záhlaví tištěných výkazů.

V tisku výkazů formulářového typu byl vypuštěn nadbytečný údaj "Datum tisku". Místo něj je nyní uváděn údaj "**Okamžik sestavení**" požadovaný vyhláškou 473/2014 v záhlaví každého výkazu.

rozvaha - specialita účtu 336

Ve funkci **Uzávěrka-Účetní výkazy-Výkazy kvartální...-Rozvaha** byl vložen dotaz, zda mají být v údaji "**minulé období**" vykázány účty 336, 337, 338 :

- **Zvlášť** = každý zvlášť (podle počátečního účtu rozvažného 2014)
- **Součet** = v saldu u účtu 336 (podle konečného účtu rozvažného 2013).

Dosavadní automatický způsob byl roven volbě **Součet**, a proto je i tato možnost nabízena jako standard. Jde o řešení výjimečné situace jen pro rok 2014.

exportu výkazu Rozvaha ve formátu JASU u položek

Opravena chyba exportu ve formátu JASU u položek Rozvahy :

- B.III.15 Ceniny
- B.III.16 Peníze na cestě
- B.III.17 Pokladna

PAP

Provedena úprava výběru do výkazu PAP XIII., aby obsahoval pouze položky rozvahových účtů označených ve schématech "P13".

dávkový tisk účetních dokladů

Ve funkci **Denní práce-Kontrola dokladů** je prezentována zvolená série dokladů, např. **Měsíc a druh dokladu**. Po stisku klávesy **<F7> Tisk série** (ve starší verzi MAUS označené **<F7 Deník>**) následuje volba :

- **Deník dokladů** - zůstává beze změny
- **Seznam dokladů** - zůstává beze změny
- **Tisk série dokladů** - nová funkce

Po volbě **Tisk série dokladů** následuje známá volba formátu "Normální (A4 na výšku)" / "Široký (A4 na šířku)". A dále následuje volba "**Od poř.čísla**" - "**Do poř.čísla**". Je-li v seznamu například zobrazeno 50 dokladů, nabídne se tisk od = 1, do =50. Ponecháte-li nastavené hodnoty, vytiskne se 50 dokladů. Zadáním jiného limitu, například od = 25, do = 29, vytisknou se do tiskové fronty 5 dokladů: 25, 26, 27, 28 a 29.

Vlastní tisk dokladů do tiskové fronty je pro SW přeci jen nějaká práce, tak musíte být trochu trpěliví. **500** dokladů se tiskne asi tak **jednu minutu**. Na obrazovce je průběžně uváděna informace, kolik dokladů ještě zbývá vyrobit. Pokud byla akce spuštěna omylem, nebo není čas na její dokončení, lze ji přerušit stiskem a delším podržením klávesy **<F11>**. Po přerušení bude v tiskové frontě položka "**Doklady**" obsahující pouze tu část série dokladů, kterou MAUS stihl vyrobit do okamžiku přerušení.

další změny a opravy

1)
Ve funkci **Uzávěrka-Tisk sestav-Rozpočet** bylo opraveno zobrazení účelového znaku (3+5 znaků) a typu dotace (Rozpočet, CS FOND, EU fond, Jiné).

2)
Ve funkci **Denní práce-Import dokladů-Dávka z agendy DATAX-Windows** bylo odstraněno omezení jména importního souboru. Při volbě zařízení v režimu "Windows" lze nyní importovat soubor libovolného názvu s libovolnou přístupovou cestou v lokální i síťové instalaci.

Pokud se uživatel přizpůsobí standardu označování export-importních souborů, jak je popsán v dokumentaci MAUS a pod klávesou <F1> na okénku volby importního zařízení, může volit vstupní zařízení a soubor v režimu "MAUS", čímž snižuje riziko importu nechtěné dávky (nesmyslného souboru).

3)
Ve funkci **Denní práce-Export dokladů-...-Windows** bylo odstraněno omezení jména exportního souboru. Uživatel, který zvolí svůj způsob pojmenování export-importních souborů v operativních agendách DATAX, si musí být vědom rizika uložení exportního souboru do nijak neomezeného prostředí "Windows - Tento počítač".

4)
Při změně na verzi 14.14 se automaticky opraví symbol "Fin" v účetních dokladech, pokud byl v průběhu roku měněn z jedno znakového na dvouznakový (něco jako automatické "Opravy povolené")

verze **14.13** 15.4.2014

změny a opravy

- odstraněna chyba bránící uložení a tisku výkazů Přílohy.
- odstraněna chyba bránící zpracování textových příloh u síťové verze.

PAP výkazy

Ve verzi 14.13 byly opraveny tabulky PAP. Kvůli tomu je nutno spustit funkci **Denní práce-Opravy účtování-PAP-kontrola všeho** a opravit následující účetní případy :

- 1. účet **243** (FKSP) - doplnit kódy transakce 801-833 na str.MD a 851-883 na str.Dal
- 2. účet **414** (Rezervní fond) - doplnit kódy transakce 908-933 na str.MD a 958-983 na str.Dal
- 3. účet **403** (Transfery na pořízení DM) - doplnit partnery aktiv/pasiv
- 4. při chodu **PAP-Kontrola všeho** se automaticky do PAP doplní položky účtu **551**

A také v již **sestavených výkazech PAP** :

- 3. v části **PAP IV.** si zkontrolujte vazbu položek
 - na účtech 041 a 042 Dal s kódem transakce 460
 - na položky příslušných účtů 021 - 029 MD s kódem transakce 410
 - MAUS tuto vazbu **zatím** nekontroluje.
- 4. v tabulce **XI.** přibyl formálně povinný údaj "**Průměrná marže**".
 - v roce 2014 sem patří náhradní údaj "0" (nula)
 - tuto hodnotu jsme do výkazu vložili
 - ale okénko jsme ponechali přístupné pro případnou opravu
 - kdyby po vás někdo chtěl něco jiného než nulu
 - například nějakou speciální hodnotu "1", "100", "1.00", či něco jiného, podle svého vlastního uvážení
 - ta nula je zcela přijatelná pro potřeby CSÚIS, ten ji přijme
 - mimochodem CSÚIS přijme jakoukoliv hodnotu, protože tento údaj prozatím nekontroluje
 - přebírá jej pouze od organizací, které jsou přihlášeny v tzv. pilotním zpracování pro rok 2014
 - tyto nejasnosti jsou z důvodu, že, jak jsme informovali již dřív, CSÚIS dosud legislativně metodický

změny a opravy

- další oprava funkce "Tiskni" při zpracování výkazů Přílohy
- bylo ověřeno, že výkazy PAP XIV - PAP VII se týkají pouze organizací, které se v r. 2014 dobrovolně přihlásily k "pilotnímu programu" zpracování konsolidačních výkazů. Pokud takovou organizací nejste, jsou tyto výkazy pro Vás "nepovinné" - můžete je cvičně zpracovat a při funkci "F4 Export výkazů" je do exportu "Nezařazovat"

změny a opravy

Za jisté kombinace dat mohla nastat jedna z těchto chyb, které svým způsobem bránili vytištění některých výkazů:

- Při zpracování výkazů Přílohy správně nefungovaly funkce "Přepočítat" a "Tiskni" (chyba č.12 „KC1“)
- Nešlo exportovat resortní výkaz Výnosy a náklady v JASU

PAP výkazy

Jak jsme uváděli posledně. Nové PAP výkazy XIV – XVII nejsou jasné, protože není metodika. A tak by se ani neměli dělat. Přesto jsme jejich tvorbu a export uvolnili. Alespoň v podobě, kterou jsme schopni, byť jen provizorně, nicméně bezchybně „procpat do CSÚIS.

- výkaz PAP - Část XIV. Přehled majetkových účastí a jejich změn. Obsah výkazu a způsob jeho získání z dat aktuální struktury účetní evidence je nejasný. Proto se automaticky vytvoří negativní hlášení, v podobě exportního souboru XML s prázdným obsahem, formálně přijatelného pro CSÚIS.
- výkaz PAP - Část XV. Přehled podrozvahových účtů. Zpracuje se z účetních dat sledovaných podrozvahových účtů bez ohledu na to, že tyto účty nebyly od počátku roku v účtovém rozvrhu označeny jako PAP účty.
- výkaz PAP - Část XVI. Počáteční a koncové stavy na vybraných podrozvahových účtech v členění podle jednotlivých partnerů podrozvahového účtu. Prezentuje se prázdná tabulka výkazu, do které lze vyžadované údaje zapsat z klávesnice, nebo tabulku ponechat prázdnou, jako negativní hlášení. Tabulku si MAUS pamatuje a předloží ji k případné další relaci.
- výkaz PAP - Část XVII. Vysvětlení významných částek. Prezentuje se prázdná tabulka výkazu, do které lze vyžadované údaje zapsat z klávesnice, nebo tabulku ponechat prázdnou jako negativní hlášení. Tabulku si MAUS pamatuje a předloží ji k případné další relaci.
- Počet předávaných výkazů PAP se tím rozšiřuje na devět. Čtyři nové výkazy PAP je nutno šifrovat a předávat do CSUIS a na krajské sběrné místo stejným způsobem, jako pět výkazů PAP dosavadních.

účetní výkazy

Aby byly výkazy Příloha připraveny strávně, bylo nutné, aby nová verze MAUS 14.10, vymazala šanon výkazů. Musíte si se bohužel znovu vytvořit. Těm z vás, kteří jste do výkazů prováděli ruční zásahy se o to víc omlouváme. Dostala se k nám informace, že například Ústecký kraj požaduje, aby ve výkazech v údaji minulé období, byl účet 336 a 337 uveden u účtu 336. Je to sice nesmysl, ale je to tak. Na 99% je to z důvodů těch, aby krajský importní, kontrolní a sumarizační SW si s tím věděl rady (aby dokázal porovnat údaj minulé období ve výkazu roku 2014 s údajem za běžné období ve výkazu roku 2013.

změny a opravy

- Opravena chyba bránící spuštění tiskových výstupů kvartálních výkazů.
- Opravena chyba bránící rozumnému importu účetních dokladů, respektive dat z dalších agend DATAxU

účetní výkazy - ukládání rozpracovaných výkazů

Od této verze 14.09 se s jednotlivými dílčími výkazy Přílohy postupuje stejně jako s výkazem Rozvaha, Zisky a ztráty, respektive resortní Výkaz nákladů a výnosů. Při opouštění výkazu, v okamžiku, kdy MAUS hlásí "<... výkaz ...> uložen k exportu", uloží se jeho údaje do úložiště na pevném disku. Při dalším otevření výkazu ze šanonu se MAUS zeptá, zda si uživatel přeje:

- **Předložit výkaz z úložiště** - v podobě, jakou měl při posledním ukončení, tedy včetně případných "ručně" provedených úprav. Tuto možnost volíte vždy, pokud jste si do výkazu opravdu udělali nějaké vlastní změny, které nedopovídají stavu účetních dat a chcete, aby zůstaly zachovány.
- **Načíst výkaz znovu z účetních dokladů** - je nutné v případě, že od poslední práce s výkazem došlo ke změnám v obsahu účetních dokladů (změny spadající do vykazovaného období - kvartálu).
- Je jasné, že když výkaz pro dané období ještě není vytvořen, MAUS se na nic neptá a automaticky výkaz vytvoří z účetních dat.

rozšíření výkazů PAP v roce 2014

Ve verzi 14.09 **není záměrně** uvolněna tvorba nových čtyř výkazů PAP :

- PAP - Část **XIV**. Přehled majetkových účastí a jejich změn
 - PAP - Část **XV**. Přehled podrozvahových účtů
 - PAP - Část **XVI**. Počáteční a koncové stavy na vybraných podrozvahových účtech v členění podle jednotlivých partnerů podrozvahového účtu
 - PAP - Část **XVII**. Vysvětlení významných částek
- MF ČR (CSÚIS) zatím nezveřejnilo metodickou směrnicí k tvorbě PAP platnou pro rok 2014. Poslední metodika byla vydána k 1.7.2013 a o nových výkazech se nijak nezmiňovala. K novým a rozšířeným částem PAP byla zatím vydána pouze technická specifikace (XSD schémata - balíček č. 23 a Příloha č. 2a k vyhlášce 383/2009 Sb. - Vzory pro rok 2014).
 - Stalo se prostě to, že technická (fyzická) část PAP (formální popis tabulek) předběhla tu legislativní (přesná specifikace, co a jak se má dělat).
 - A to nejen tím, že jsou definovány nové tabulky, ale i u některých stávajících jsou vyžadovány nové údaje. Schémata pro tvorbu PAP tabulek se změnila, a pracují s novými údaji, ale ani pro ně neexistuje oficiální popis, jak a čím se mají tyto nové údaje plnit. Je jasné, že každý, kdo se kolem PAP „motá“ má představu, co který údaj nejspíše představuje, ale 100% jistota není. MAUS to prozatím řeší tím, že údaje nechává nevyplněné, prázdné, respektive vyplněné tzv. náhradním kódem, označujícím vše ostatní. Takto vytvořené PAP tabulky prošly úspěšně kontrolním zpracováním na CSÚIS bez formálních závad.
 - Nové výkazy máme připraveny a jejich oživení v MAUS bude realizováno okamžitě po vyjasnění, jak má příspěvková organizace evidovat majetkové účasti a jejich změny, co jsou významné částky, a zda opravdu vyžadovat přehled podrozvahových účtů s dobou platnosti omezenou na jediný rok.
 - Případně, bude-li to nutné, nabídneme pro rok 2014 náhradní řešení - např. formální odevzdání prázdného výkazu.
 - Takže jako vždy, říkám i nyní. Budte v klidu, vše se časem vyřeší. Nemá smysl si nyní počítat někde na papíře marži k jednotlivým zákazníkům (jeden z nových údajů pro stávající tabulky PAP), když není jisté, bude-li se v roce 2014 skutečně vykazovat, respektive, bude-li se vůbec někdy vykazovat.

změny a opravy

Byla obnovena možnost, kterou jsme „nesmyslně“ zablokovali v předchozí verzi a to, dělat dohledávky dat roku 2013 v rámci instalace MAUS roku 2014.

Opraveno

Sestava : **Účetní deník** (varianta SE-AE-Účelový znak)

- *Denní práce - Kontrola dokladů - Měsíc a druh /rok a druh - F5 – Deník*
- tisková strana se nevešla na formát A4

Ukládání údajů PAP do číselníku - při zápisu nového partnera aktiv/pasiv (IČ + název) na účetním dokladu, se do číselníku partnerů uložilo jen IČ a ne název partnera

opravy

- změna struktury výkazu PAP X. podle novely schématu XSD balíček 23. verze 2.
- oprava chyby reinstalace adresářů účetních let 2012 a nižších ve verzi 14.07.
 - při ní se automaticky odstranila data a rozvrhy minulých let (2012 a starších)
 - důvodem byla snaha urychlit zpracování
 - a jak se ukázalo, byl to zásah ne tak úplně domyšlený
 - protože někteří uživatelé mají k jedné instalaci 2014 připojeno více datových adresářů z minulých let

opravy

- oprava chyby blokuující zpracování textových příloh kvartálních účetních výkazů
- oprava chyby při ukončování funkce **Účtový rozvrh - Aktualizace - PAP číselníky -Partneři**
- opravena tvorba výkazu **Příloha A.5.** Splatné závazky z pojištění a daní podle změny účtové osnovy -účty 336 a 337

dodatečné úpravy v účtovém rozvrhu zjištění rozsáhlých změn - jejich provedení přes funkci MAUS

účtový rozveh

Pokud MAUS v průběhu reinstalace na verzi 14.06 zjistí nutnost složitějších úprav rozvrhu, požádá Vás, abyste ihned po dokončení reinstalace provedli funkci:

Účtový rozvrh - Úpravy rozvrhu - Aktualizace účtového rozvrhu 2014 podle vyhlášky MFČR

Úpravy, které automaticky provede tato funkce, budou v drtivé většině případů u všech účetních jednotek stejné. Například odstranění účtů, které byly naposledy platné v roce 2010 a přesto i nadále zůstávají ve vašem účtovém rozvrhu. Ale například úprava účtů 903 /909, se může u jednotlivých účetních jednotek lišit

- verze 14.03 provedla mylnou operaci. Podrozvahový účet 903 označila za neplatný a místo něj do účtového rozvrhu zavedla účet 909
- protože se ukázalo, že tato změna je připravena až pro rok 2015, musí se to nějak vrátit zpět
- MAUS vždy vrátí do rozvrhu účet 903 (respektive zruší jeho zneplatnění) a :
 - pokud v účtovém rozvrhu je účet 909 jen ve formě syntetiky, respektive má jedinou formální analytiku MAUS tento účet z účtového rozvrhu odstraní
 - pokud ale je účet 909 již analyticky členěn (už jste jej bohužel vzali za svůj, a pracujete s ním), nic s ním neudělá, změnu musíte udělat sami (doufáme, že takových případů bude minimum)

Po spuštění volby se vás MAUS bude postupně dotazovat, co vše se má v rozvrhu zkontrolovat a případně opravit. Odpovídejte vždy možností **Provést**. Výsledek úprav MAUS uloží do protokolu, který si můžete (nemusíte) prohlednout či i vytisknout. Posledním krokem je funkce, která prověří, zda vaše účetní doklady, které již máte zaúčtované, plně odpovídají novému upravenému účtovému rozvrhu. Pokud funkci spustíte v nabízeném režimu **Odúčtovat chybné**, budou položky v účetních dokladech, které neodpovídají rozvrhu, označeny jako chybné (červené) a tyto doklady budou označeny jako **Nezaúčtované**. Vy si je pak následně ve volbě **Denní práce - kontrola dokladů - Nezaúčtované**, opravíte.

PAP

A v případě, že jste povinni předkládat výkazy PAP, tak i funkci

Účtový rozvrh - Úpravy rozvrhu - Aktualizace analytických schémat pro "PAP" dle CSÚIS

raději zkontrolujte

Po provedení reinstalace na verzi 14.06 a případných úprav rozvrhu zkontrolujte podrobně opticky účtový rozvrh ve

volbě **Účtový rozvrh - Aktualizace - 2014 - Analytika**, eventuelně další úpravy provádějte "ručně" formou opravy jednotlivých záznamů rozvrhu. Udělejte si čas na vyřešení všech problémů, které způsobují červené označení chybných záznamů. Pokud si nevíte rady, volejte experta DATA.

automatické provedení změn hned při reinstalaci

Pokud MAUS v průběhu reinstalace na verzi 14.06 zjistí, že není nutnost komplikovaných oprav rozvrhu, provede úpravy automaticky :

- Doplní analytiku k účtům.
- 035 Dlouhodobý nehmotný majetek určený k prodeji.
- 036 Dlouhodobý hmotný majetek určený k prodeji s označením "d" = "doporučené", v členění odpovídajícím osnově příslušné skupiny účtů a struktury PAP.
- V souvislosti s tím zruší kontroly na přítomnost znaků "0/1" na prvním místě údaje "Varsymbolu" u účtů skupin 01, 02 a 03.
- Pokud byly ve Vašem rozvrhu u účtů skupiny "41" Fondy používány dvoumístné analytiku, byly automaticky upraveny na závazný trojmístný formát (např. 414 50 na 414 500).
- Současně Vám byla analytika účtů skupiny "41" výjimečně automaticky změněna i v již zaúčtovaných účetních dokladech roku 2014. Zdůvodněním této výjimky je nutnost dosáhnout u všech účetních jednotek používání "závazné" třímístné analytiku nutné ke zhotovení výkazů o fondech.

účetní výkazy pro rok 2014

jistota / nejistota - zákony, vyhlášky

- CSÚIS konečně zveřejnil (ke dni 3.3.2014) XSD schémata (balíček č. 22) platná pro rok 2014, ve kterých je popis výkazů (jak mají formálně vypadat, když předávají na CSÚIS ve formě souborů **XML**
- po jejich zapracování do MAUS verze 14.06 je nyní k dispozici kompletní skupina funkcí z menu **Uzávěrka - Účetní výkazy - Výkazy čtvrtletní** včetně kontroly vazeb a funkcí exportu. Tedy tvorba, tisk a export výkazů je v MAUS možný a měl by být dobře.
- CSÚIS totiž umožnil "Testování výkazů" podle uvedeného balíčku č. 22 XSD schémat od 11.3.2014, takže bylo možno výkazy 2014 zkontrolovat alespoň na formální správnost
- jistě chápete, že od 11.3., kdy bylo teprve možno export do CSÚIS testovat, do 13.3., kdy uvolňujeme tuto verzi je tak málo času, že o nějakém super detailním testování nemůže být ani řeči. Proto, když mluvíme o tom, že výkazy jsou již dobře, nemůžeme říct, že jsou dobře na 100%. Spíš na 99%, neboť na hloubkové testování nebyl čas ani dostatečný vzorek různorodých dat. Případné problémy budeme řešit, tak jako doposud, tedy průběžně, když se nějaký vyskytne.

zrušen výkaz K.

Byl zrušen výkaz K. Ocenění dlouhodobého majetku určeného k prodeji. Jeho funkci převzaly položky výkazu Rozvaha :

- A.I.10. Dlouhodobý nehmotný majetek určený k prodeji
- A.II.11. Dlouhodobý hmotný majetek určený k prodeji

V souvislosti s tím je od počátku roku 2014 změněn princip označování majetku určeného k prodeji. Máte-li nějaký majetek k prodeji, je jej třeba **přeúčtovat**. A to :

- z majetkových účtů, kde je označen číslicí "1" na prvním místě v údaji Varsymbol,
- ze skupiny "01" na účet 035
- a ze skupiny "02" a "03" na účet 036.
- a to zvlášť počáteční stavy (v dokladu -07-)
- a zvlášť v dokladech obrátů již účtovaných v průběhu roku 2014.

textové přílohy

- byl změněn obsah textových příloh **D.1. - D.7.**, kde se vyplňuje částka v Kč na dvě desetinná místa
- pouze u **dvou** příloh **D.1. a D.7** se eventuálně vyplňuje textový komentář
- textová příloha D.8. byla zrušena úplně.

- byla změněna forma prezentace textových příloh **E.1. - E.4.** "Komentáře k výkazům"
- MAUS nyní umožňuje komentovat až 30 položek každého výkazu,
- položky se automaticky seřadí do pořadí rozvahy a jsou prezentovány novým tiskovým formátem.

PAP

- k obsahu výkazů PAP pro rok 2014 dosud nebyla CSÚIS zveřejněna "Metodika tvorby PAP 2014", tedy to, jak se mají výkazy vytvářet (co která položka znamená - jakou informaci nese). Poslední metodika vydaná 1.7.2013 byla metodikou pro rok 2013.
- byla ale již uvolněna XSD schémata, tedy to, jak mají formálně vypadat jednotlivé tabulky PAP (viz příloha č. 2a k vyhlášce 383/2009 Sb.).

ve schématech - v tabulkách pro rok 2014

Ve schématech jsou novinky (změny) oproti roku 2013. Ale nejsou nikde popsány. To znamená, že se jen můžeme dohadovat, co ty které údaje vlastně znamenají, co v nich má být vyplněno. Bude-li CSÚIS fungovat jako loni, a vydá metodiku pro rok 2014 až někdy v polovině roku, budeme do té doby pořád v nejistotě.

pro PAP I. - III.

- ve schématech pro PAP I. - III. jsou nově použity symboly **P20, P21, P22** (partneři),
- tyto údaje ale budou jen pro účetní jednotky, s povinností, předkládat **konsolidované účetní výkazy**
- **konsolidované účetní výkazy**, o kterých v tuto chvíli není nic známo, mají být údajně aktivovány až v roce 2015. Takže to vypadá tak, že i položky P20, P21 a P22 budou plnohodnotné až v roce 2015.
- CSÚIS je nejspíše aktivovala jen proto, aby se v roce 2014 vykazující jednotky na ně připravily, a byly schopny je vykazovat v PAP výkazech. Takže CSÚIS bude možná zjišťovat, jsou-li položky ve výkazech obsaženy, ale nebude již kontrolovat jejich obsahovou správnost. Ale to je jen náš odhad, který se klidně může záhy, po vydání metodiky tvorby PAP pro 2014, ukázat jako mylný.

pro PAP IV. - IX.

- ze schémat pro PAP IV. - IX. "zmizely" ležaté křížky ("x"), označující nepovolenou kombinaci účtu PAP a změnového kódu
- předpokládáme, že to znamená, že tato kontrola nebude v roce 2014 nadále v CSÚIS prováděna
- a že ji z MAUS rovněž můžeme vypustit.

ostatní

- při studiu schémat jsme narazili na řadu nových pojmů a postupů, ke kterým (zatím ?) neexistuje ani slovo vysvětlení
- např. údaje "**partner transakce**" a "**identifikátor veřejné zakázky**" v tabulce č. **X.**, kde již je uváděn partner aktiva/pasiva. Kdo bude tím partnerem transakce? A co je tím identifikátorem veřejné zakázky. Nějaké číslo z celostátního, krajského, resortního, či vlastního číselníku? Nic z toho není známo.
- či údaj "**průměrná marže**" v tabulce **XI.**, kde už je uváděn pro vybrané náklady a výnosy partner transakce. Lze uvažovat o tom, že u účtu 603 - výnosy z pronájmů, lze do údaje zadat marži, jakou si počítáte u pronájmu. Ale jak se má údaj uvádět? Jako procento, tedy např. 30, nebo jako absolutní částku, či jinak? A co u ostatních účtů, Například 572 - náklady na transfery? Co se tam bude uvádět? Jak říkáme, je toho ještě moc, co není známo.

zobrazení schémat

Schémat PAP pro rok 2014, podle kterých MAUS řídí vkládání a kontrolu záznamů PAP, si nyní můžete prohlížet ve volbě:

Účtový rozvrh - Aktualizace - PAP číselníky

verze **14.05** 4.3.2014

nejnovější formát GORDIC 56Gg pro rok 2014

Opravena chyba při generování souboru ve formátu 56Gg s měsíčními obraty, které se zasílají na AUTOMAT krajského úřadu v roce 2014. Software nyní umožňuje generovat obraty ve 3 formátech.

- **56Gg** - nový formát pro rok 2014 (minimálně Zlínský KÚ a Praha)
- **56Eg** - starší formát
- **56Dg** - starší formát

Pokud jste v důsledku této chyby dosud nemohli odevzdat data za leden a únor 2014, opakujte tvorbu a odeslání dávky ve verzi 14.05.

účetní výkazy

CSÚIS dosud nezveřejnil tzv. XSD schémata pro tvorbu kvartálních výkazů pro rok 2014. Abychom uživatelům umožnili průběžně kontrolovat správnost účetních dat pomocí analýzy výkazů, uvolnili jsme ve verzi 14.05 tvorbu výkazů k prohlížení a analýze. Blokována zatím zůstává fáze exportu dat, ke které chybí výše zmíněné podklady.

pap

Ve schématech PAP pro rok 2014 bylo dodatečně nalezeno několik případů, kdy byla povinnost uvádět partnery změněna proti roku 2013. Jsou to PAP-účty

- 19937709 Opravné položky k ostatním krátkodobým pohledávkám - jiné
- 243 Běžný účet FKSP
- 25625602 Jiné cenné papíry - depozitní směnky
- 314 Krátkodobé poskytnuté zálohy
- 324 Krátkodobé přijaté zálohy
- 37337309 Krátkodobé poskytnuté zálohy na transfery - ostatní
- 37437409 Krátkodobé přijaté zálohy na transfery - ostatní
- 403 Transfery na pořízení dlouhodobého majetku
- 46946909 Ostatní dlouhodobé pohledávky - jiné
- 47147109 Dlouhodobé poskytnuté zálohy na transfery - ostatní
- 47247209 Dlouhodobé přijaté zálohy na transfery - ostatní

Tyto zřídkaavé případy jednorázově odhalíte a partnery snadno dodatečně doplníte funkcí **Denní práce - Opravy účtování - PAP-kontrola všeho**.

kontrola správnosti DIČ v položce účetního dokladu

Při zápisu nebo kontrole položek účetního dokladu se dostáváme na okénko údaje DIČ. Vyplníme údaj DIČ (obvyklým způsobem - zkratkou CZ následovanou číselným kódem IČ organizace, např. CZ12345678). Stiskem **F1 Pomoc** na vyplněném okénku DIČ (před jeho opuštěním) se spustí aplikace ARES MF ČR, která hledá přes Internet v centrální databázi ARES zadané DIČ a oznámí výsledek:

- pokud DIČ nalezne, ukáže údaje o partnerovi, můžeme opticky zkontrolovat správnost, případně údaj přepsat a kontrolu opakovat,
- pokud nenalezne, vložili jsme neexistující DIČ, můžeme ho na místě přepsat a kontrolu opakovat,
- další možností je upozornění na momentální přetížení webu ARES MF ČR s žádostí zkusit to znovu po několika sekundách (bohužel velmi časté)
- kontrolovat DIČ zahraničních partnerů tímto způsobem nelze (nejsou zapsáni v ARES).

Podobným způsobem lze DIČ zkontrolovat při zpracování výstupu **Výpis z evidence dle § 92** k přiznání DPH. Najetím na okénko s vyplněným DIČ a stiskem klávesy **F4 Kontrola DIČ** dostaneme výsledek popsaný výše.

Jihomoravský kraj

Na AUTOMATU KÚ byly zmatky. Paní Suchá nám v pátek 28.2.2014 potvrdila:

- že to nějak divně funguje, tedy spíš nefunguje
- že v pátek odpoledne přijdou pracovníci firmy Gordic AUTOMAT nastavit
- a že si na KÚ posunuli interní termín předání obrátů za IV.Q 2013 na středu 5.3.2014
- škoda jen, že vám z toho nic nesdělili. Stačil by jednoduchý e-mail a nemuselo se tolik zmatkovat, telefonovat a řešit.
- obraty se odesílají z verze 13.xx pro rok 2013 ve formátu 56Eg.
- v jakém formátu se budou očekávat obraty za I.Q.2014, které budete posílat někdy v průběhu dubna, nám není úplně jasné. Buď to bude i nadále formát 56Eg (tak jak vás o tom KÚ loni informoval), či jiný "novější" formát 56Gg, který firma Gordic vyhlásila v jiných dvou krajích. Uvidíme

další opravy

- chyba blokuující zadání kódu "Fin.zdroj" ve funkci **Výsledky-Dohledávky-Účty**

závazné změny v účtovém rozvrhu

co a jak - teorie

23. prosince 2013 vyšla vyhláška 473/2013, která novelizuje vyhlášku 410/2009 Sb. Překvapivě přináší změny nejen pro aktuální rok 2014, ale i pro rok 2015. Těch letošních není až tak moc. Těch plánovaných na rok 2015 je mnoho. Týkají se asi 40 rozvahových účtů a zcela jinak definují podrozvahové účty. U nich nezůstane kámen na kameni.. Jde o jakousi menší plánovanou revoluci v účetnictví příspěvkových organizací. Nejspíše nebude až tak rozsáhlá jako reforma v roce 2010. Ale upřímně řečeno, kdo ví, co bude v roce 2015. Například do PAP měly už v roce 2013 spadnout všechny příspěvkové organizace. A vidíte, nic se prozatím neděje. Takže s tou revolucí v roce 2015 si počkáme, až co opravdu přinese.

Takže v dalším textu se věnujeme jen nutným změnám v roce 2014.

V rámci rozvahových účtů jde o 5 závazných změn:

- **035** Dlouhodobý **nehmotný** majetek určený k prodeji - nový účet, dříve evidováno na všech účtech DNHM označením "1" v údaji „Varsymbol“
- **036** Dlouhodobý **hmotný** majetek určený k prodeji - nový účet, dříve evidováno na všech účtech DHM označením "1" v údaji „Varsymbol“
- **336 Sociální** zabezpečení - změna názvu a obsahu. Ponechat na něm pouze zůstatky analytických účtů označených podle typového rozvrhu znakem "2" na prvním místě analytiky, obvykle 336/20 - SZ hrazené zaměstnanci 336/21 - SZ z nákladů zaměstnavatele
- **337 Zdravotní** pojištění - nový účet. Na nový účet převést zůstatky analytických účtů 336 označených podle typového rozvrhu znakem "1" na prvním místě analytiky, obvykle: 337/10 - ZP hrazené zaměstnanci z účtu 336/10 a 337/11 - ZP z nákladů zaměstnavatele z účtu 336/11
- **338 Důchodové** pojištění - nový účet - dříve evidováno dle úvahy účtovatele. Na nový účet převést zůstatky, resp. vyčlenit část zůstatků z účtů, kde bylo to, co se nyní považuje za "důchodové spoření" evidováno v r. 2013.
- Dost rozsáhlými změnami prošla závazná účtová osnova u podrozvahových účtů.

Podrozvahové účty byly hodně "překopány", proto jsme volili postup, při kterém MAUS automaticky "vyhodil" všechny názvy syntetických účtů tř. "9" a nahradil je názvy platnými pro rok 2014. Názvy analytických účtů jsme ponechali původní, jsou ve vaší kompetenci. Projděte, prosím, tuto část rozvrhu řádek po řádku, a případně si opravte názvy analytik podle nového názvu účtu syntetického.

automatická oprava

Postup aktualizace rozvrhu má několik variant, podle toho v jaké fázi jste :

- pokud jste dosud neinstalovali MAUS 14.01, respektive jej instalovali, ale dosud jste neprovedli Uzávěrkový chod 2013, provedou se výše uvedené povinné změny účtového rozvrhu v tomto chodu automaticky.
- pokud jste již provedli Uzávěrkový chod 2013 ve verzi 14.xx :
 - pokud jste si už uvedené změny opravili (opravíte) v účtovém rozvrhu sami "ručně", není co řešit.
 - v ostatních případech spustíte funkci **Účtový rozvrh - Úpravy rozvrhu - Aktualizace účtového rozvrhu 2014 podle vyhlášky MFČR**. Následně potvrzujete jednotlivé volby **Spustit** či **Provést**.
 - Na závěrečný dotaz volte **Odúčtovat chybné**. Tím se provede prověrka účtování a v dokladech se červeně vyznačí již neplatné analytiky. Funkci lze spustit opakovaně (třeba po nějakém omylu). Doklady, které jste měli již zaúčtovány, a přitom nyní neodpovídají změněnému účtovému rozvrhu, si ve volbě **Denní práce - Kontrola dokladů - Nezaúčtované** opravte. Pokud se vám v této volbě žádný takový nenabídne, neexistuje žádný účetní doklad, který by neodpovídal upravenému účtovému rozvrhu. Nicméně doklad počátečního stavu ve volbě **Denní práce - Kontrola dokladů - Speciální** opravte v duchu, jak požaduje předchozí popis pro nové rozvahové účty.

Ve volbě **Účtový rozvrh - Úpravy rozvrhu - 2014- Analytika** si prohlédněte aktualizovaný účtový rozvrh 2014. Barevně jsou v něm odlišeny účty, kterých se aktualizace týkala :

- **žlutá** = nově zřízené účty (035,036,337,338) nebo doznaly změnu názvu ("kosmetická změna")

- **červená** = účty byste již v účtovém rozvrhu neměli mít. Protože ale nevíme, zda na nich nemáte ještě zůstatky, pouze jsme je zablokovali (označili pomlčkou "-" ve sloupci "BI"), takže prověrka účtování na ně narazí a ohlásí chybu "Blokovaný účet". Vyházejte je rozvrhu později klávesou **<Delete>**.
 - zvýšenou pozornost věnujte účtu 336 (nyní Sociální zabezpečení), kde je nutno ponechat jen ty analytiky, které se týkají SZ a mají vyhovující členění. Další účty, o kterých víme, že byly zrušeny, ale mohou se ještě ve Vašem rozvrhu nacházet jsou 197, 351 a 352.
 - zrušili jsme definitivně účet "997 Podrozvahové účty z roku 2009" v rozvrhu a vyhodili jeho zůstatky z počátečního stavu. Byl to svého času pokus o zachování starší podrozvahové evidence v členění používaném před účetní reformou.
- **modrá** (povinné) a **bílá** (vlastní) = označené analytiky ve vaší kompetenci zůstaly beze změny, tj. ve stavu z roku 2013. Pokud se změnil název syntetického účtu (žlutý), asi byste měli podle toho opravit i názvy jeho účtů analytických (bílá nebo modrá).

oprava účtování v dokladech

Proveďte **Účtový rozvrh - Prověrka účtů**.

- Pokud jste v roce 2014 dosud neúčtovali, k případným opravám je pouze doklad počátečního stavu **07- Počáteční stav** a **0S- Přenos saldokonta**, opravy proveďte "ručně" přímo v dokladu ve volbě **Denní práce - Kontrola dokladů - Speciální**.
- Pokud jste v roce 2014 již účtovali
 - pak ve volbě **Denní práce - Kontrola dokladů - Nezaúčtované** zjistíte, kterých dokladů se dotkla změna účtového rozvrhu a není-li jich mnoho, lze je jednoduše opravit
 - pokud ale prověrka ukázala řadu chyb analytiky, lze k opravám označení analytických účtů použít funkci **Denní práce - Opravy účtování - Účty rozvahové**, kde se opravy provedou prostým "přepsáním" čísla analytického účtu přímo v dokladu.
 - pokud by oprav mělo být na vaše nervy příliš mnoho, pošlete Kopii do trezoru mailem do DATA XU, data vám opravíme a obratem pošleme zpět.

závazné změny v PAP podle CSÚIS

- do PAP byly přidány nové rozvahové účty 035, 036
- do PAP byly přidány stávající účty 051, 052, 243, 502, 503, 511, 547, 551, 552, 553, 554, 556, 558, 569, 601, 602, 604, 609, 644, 669
- z PAP byly vyloučeny zrušené účty 197, 351, 352

Úpravy se ve vašem účtovém rozvrhu provedou automaticky funkcí **Účtový rozvrh - Úpravy rozvrhu - 2. Aktualizace analytických schémat pro PAP podle CSÚIS**, kterou lze spustit kdykoli po provedení základní aktualizace popsané v předchozí kapitole. Po dokončení akce si prohlédněte účtový rozvrh a doplňte vazby vašich analytik na analytiky PAP známým způsobem. Případy, kterých se to týká, jsou v rozvrhu vyznačeny **červeně** ve sloupci "PAP".

poznámka

PAP se připravuje na povinné zavádění konsolidačních výkazů, protože do analytických schémat PAP už byla zařazena řada účtů, které s tím souvisejí (např. Oprávky a opravné položky k majetkovým účtům). Zatím není povinnost sledovat partnery aktiv/pasiv a partnery transakce pro účely konsolidačních výkazů (v pokynu CSÚIS je "šalamounsky" uvedeno "pokud lze partnera zjistit"). Dokud vykazující jednotka nemá povinnost předkládat konsolidační výkazy, tak se tím zřejmě zatím nemusí zabývat.

nový formát pro sběr měsíčních obrátů 56Gg

Nový formát 56Gg byl zaveden firmou GORDIC od 1.1.2014. Důvodem byla nutnost rozšíření údaje "Nástroj financování" (v MAUS jej označujeme "EU nástroj") ze dvou na tři znaky. Týká se jen záznamů o transferech z finančních nástrojů sledovaných centrálně (uvedených v číselníku MF ČR). Kombinovaný údaj "EU nástroj-EU Zdroj-Účelový znak" se tak rozšiřuje z 8 na 9 míst (schéma "nnnzuuuuu"). Rozšíření údajů "Číslo dokladu" a "Organizační jednotka" se nás (MAUS) netýká.

Pokud se vás předávání obrátů na kraj týká, doporučujeme, abyste se dotázali na KÚ, v jakém formátu máte data zasílat. My si totiž myslíme, že ne všechny kraje změnu zaregistrovali a nový formát použijí. Takže může být, že tento formát bude platný jen v některých krajích. Proto jsme raději v menu ponechali i volby starších formátů 56Eg (požadavek Zlínského kraje z konce roku 2013) a 56Dg. Při jejich použití se nestane nic jiného nežli že se v údaji EU-Nástroj "odřízne" první znak (např. 103 -> 03). Protože od hodnoty 100 výše jsou v číselníku MF ČR uvedeny nástroje platné v roce 2014, vlastně by to v praxi nemělo způsobit potíže.

pročištění účtového rozvrhu od analytiky PAP

Ve volbě **Servisní - Úpravy speciální - Vyhození PAP z rozvrhu** je umožněno odstranit z účtového rozvrhu analytiky PAP. Tuto funkci použijte pouze ten, kdo při přechodu do roku 2014 omylem potvrdil, že patří do PAP a již začal účtovat.

Pozor ! Pokud organizace povinnost předkládat PAP má, **NESMÍ** tuto volbu použít, jinak by přišla o celé účtování PAP.

kopie do trezoru

Provedení automatické kopie do trezoru bylo přesunuto až na úplný konec práce v MAUS do okamžiku, kdy uživatel stiskne tlačítko **Konec** na závěrečném okně s obrázkem myšky.

závazná / nezávazná účtová osnova v Ústeckém kraji

Všichni uživatelé Ústeckého kraje jsou nejspíše již důvěrně seznámeni s anabází zavedení "závazné účtové osnovy" v jejich kraji. Z návrhu lze realizovat požadavek, aby se v celé účtové osnově přestalo účtovat přímo na syntetický účet bez analytiky:

- pro účetní jednotku, která dosud účtovala na některé SE účty bez analytiky to znamená, že na váš pokyn MAUS provede jednorázovým automatickým chodem hromadně formální změny ve vašem účtovém rozvrhu tak, že ke každému SE účtu, na který účetní jednotka dosud účtovala přímo, bude formálně zřízen alespoň jeden AE účet s analytikou "101", na který bude účtováno, a záznam SE účtu bude zablokován (znakem pomlčka "-" ve sloupci "BI")
- účetní jednotka, která již tento princip dodržuje, a má k některým SE účtům zřízenou formální analytiku "000" zváží, zda ponechat vše v dnešním stavu a obhájit si před KÚ, že tato analytika není právě "101", nebo zda nechat MAUS automaticky změnit označení "000" na "101".

V obou případech by se neměnil členění analytik u syntetických účtů, které ve vašem rozvrhu analytiku již mají, protože jejich zavedení je:

- závazné s hlediska účetního výkaznictví,
- nutné v návaznosti na PAP
- účelné podle interního pokynu k vedení účetní evidence
- mnohde řadu let stabilní a účetní ji mají již "zažitou".

K provedení automatického chodu opravy volte funkci **Účtový rozvrh - Úpravy rozvrhu - 6. Úprava účtového rozvrhu podle KÚ Ústí n/L**. MAUS se ještě dotáže: **Mám dosadit jako základní analytiku u každého SE účtu, který byl dosud bez analytiky:**

- **101** - jak navrhuje KÚ Ústí
- **000** - jak je obvyklé v jiných krajích
- **100** - také docela rozumné

Pokud již používáte analytiku 000 a zvolíte 101, přepíše se všude 000 na 101.

výkazy

Sestavení výkazů v roce 2014 zatím nemůžeme vyzkoušet. Funkce **Uzávěrka - Účetní výkazy - Výkazy čtvrtletní** zůstane zablokována do doby, než CSUIS zveřejní definitivní schémata XSD pro rok 2014. Teprve pak budeme moci dokončit potřebné programové úpravy MAUS.

výkaz o schválení uzávěrky za rok 2013

Až vám zřizovatel zašle informaci o schválení účetní uzávěrky za rok **2013**, můžete bezodkladně výkaz o jejím schválení sestavit ve volbě **Uzávěrka - Účetní výkazy - Schválení roční uzávěrky** a následně jej odeslat zřizovateli (vyžaduje-li to), respektive zašifrovat a odeslat na CSUIS.

verze **14.03** 11.2.2014

opraven výkaz o schválení účetní uzávěrky

Byla opravena drobná chyba při generování výkazu „O schválení uzávěrky“. Jedná se o údaj o vlastním účetním období „DatumVykaz“, kde se nesprávně pro výkaz za rok 2012 generovalo datum **2013-12-31** a přitom tam má být **2012-12-31**. Údaj lze sice poměrně snadno ve vygenerovaném výkazu (souboru XML) opravit, ale raději vydáváme novou verzi, abyste nic dělat nemuseli. Pro ty z vás, kteří jste si již výkaz za rok 2012 generovali a případně i odeslali, to znamená, že jej musíte vygenerovat znovu a zaslat jej na KÚ, respektive CSUIS.

verze **14.02** 10.2.2014

výkaz o schválení účetní uzávěrky

Tato verze SW MAUS byla vydána mimořádně pro nutnost dodržení termínů Výkazu o schválení účetní závěrky za roky 2012 a 2013. Vlastní výkaz:

- se zhotovuje samostatně, nezávisle na účetních výkazech
- je v podstatě zcela jednoduchý, jedná se spíše jen o hlášení
- problémy činí organizační zmatky okolo zadání a termínů.

Volba **Uzávěrka - Účetní výkazy - Schválení roční závěrky** řeší vyhotovení výkazu od vložení dat až po odevzdání na krajský úřad a/nebo do CSUIS.

a) Na první stránce vyplňujete jen dva údaje :

- **Rok účetní závěrky** - lze v nápovědě vybrat rok (od 2012 včetně)
- **Měsíc účetní závěrky** - řádná závěrka = 12

Poznámka :

Výkaz za rok 2013 se odevzdává s uvedením "**2013 12**" v termínu stanoveném zřizovatelem v prvním čtvrtletí 2014. Zcela výjimečně se výkaz odevzdává dodatečně za rok 2012 s uvedením "**2012 12**" v únoru 2014, zřejmě také jako "řádný".

MAUS si všechny údaje výkazu ukládá do databáze odděleně za každý rok a měsíc, takže :

- uvedete-li období, za které jste výkaz dosud nevyplňovali, objeví se prázdný výkaz a po vyplnění se uloží do databáze
- uvedete-li období, za které jste již výkaz vyplnili, objeví se údaje o tomto výkazu uložené v databázi, můžete je opravit nebo doplnit a případně odevzdat znovu.

b) Na druhé stránce jsou údaje, které tvoří standardní "hlavičku dávky". Většinou jsou převzaty z údajů, které jsou již v MAUS uloženy ve volbě **Servisní - Status - Účetní výkazy**, a jsou shodné jako u výkazů účetních. Lze je eventuálně na místě opravit.

- **Výkaz ke dni** - automaticky se dosadí datum posledního dne roku a měsíce účetní závěrky pro kontrolu správnosti zadání období
- **Datum sestavení** - automaticky dosadí aktuální datum pro údaj "Okamžik sestavení"
- **Úplný název vykazující jednotky** - ze *Servisní - Status - Účetní výkazy*

- **IČO vykazující jednotky** - ze *Servisní - Status - Účetní výkazy*
- **Zodpovědná osoba** - uvedená v registraci na CSÚIS
- **Uživatelské číslo** - uvedené v registraci na CSÚIS
- **Email zodpovědné osoby** - ze *Servisní - Status - Účetní výkazy*
- **Telefon zodpovědné osoby** - ze *Servisní - Status - Účetní výkazy*
- **Adresát - název** - Ministerstvo financí ČR
- **IČO adresáte** - 00006947

c) Údaje na třetí stránce byste měli vyčíst ze zápisu o schválení / neschválení účetní závěrky, který by vám měl zaslat schvalovací orgán :

- **Datum rozhodnutí** - oficiální datum vystavení zápisu
- **Orgán schvalovatele** - CSUIS připouští pouze oficiální názvy orgánů uvedené v nápovědě
- **Jména schvalovatelů** - Jména, příjmení, tituly členů schvalovacího orgánu. Můžete uvést až 12 osob (uvést alespoň jedno jméno je povinné)
- **Rozhodnutí** - přípustné je:
 - Schváleno
 - Neschváleno z věcných důvodů
 - Neschváleno z formálních důvodů
 - Neschváleno pro uplynutí času

d) Vyplnění údajů na čtvrté stránce přichází v úvahu pouze v případě „neschválení“ závěrky. Při "schválení" závěrky ponechte všechny údaje na stránce nevyplněné (okénka musí být prázdná).

- **Zápis o neschválení** - odkaz na dokument (soubor) podle § 7 odst. 3, zakódovaný do "Base64binary" tvaru, pokud ho nelze zjistit nebo zakódovat, lze ponechat nevyplněné (prázdné).
- **Identifikace průkazných účetních záznamů** - údaj podle § 6., text na max. 220 znaků uvádějící následující dokumenty účetních záznamů
- Dokumenty (soubory) účetních záznamů dokladující zápis o neschválení, max. 5 položek, zakódovaných do "Base64binary" tvaru, pokud je nelze zjistit nebo zakódovat, lze je ponechat nevyplněné (prázdné)

e) Na páté stránce uvedete :

- **Vyjádření účetní jednotky** k výroku o schválení / neschválení účetní závěrky - libovolný text na max. 220 znaků, údaj je povinný, je nutno alespoň formálně vyslovit souhlas či nesouhlas s výrokiem o schválení / neschválení závěrky například tím, že uvedete text : „účetní jednotka souhlasí s výrokiem schvalovatele účetní uzávěrky“
- **Dokumenty** (soubory) dokladující vyjádření účetní jednotky k výroku o neschválení účetní závěrky, max. 5 položek, zakódovaných do "Base64binary" tvaru, pokud je nelze zjistit nebo zakódovat, lze je ponechat nevyplněné (prázdné).

f) V konečné fázi se zpracování neliší od principů práce se čtvrtletními účetními výkazy a výkazy PAP. Vytvořený výkaz lze vytisknout. Výkaz je převeden do formátu XML se standardní hlavičkou. Je možno jej opticky zkontrolovat a hlavně jej

- **bud' odeslat jako přílohu e-mailu** na Automat nebo referentovi krajského úřadu,
- **nebo bude zašifrovat** (standardní šifrovací utilitou CSÚIS) a odevzdat přímo na **CSÚIS** známou cestou přes stejný portál jako účetní výkazy ostatní.

závazné změny v rozvrhu na úrovni syntetiky

V rámci rozvahových je 5 závazných změn:

- **035** Dlouhodobý **nehmotný** majetek určený k prodeji - nový účet, dříve evidováno na všech účtech DNHM označením "1" v údaji „Varsymbol“
- **036** Dlouhodobý **hmotný** majetek určený k prodeji - nový účet, dříve evidováno na všech účtech DHM označením "1" v údaji „Varsymbol“
- **036** Sociální zabezpečení - změna názvu a obsahu - dříve 336 2** analytiky zůstává
- **037** Zdravotní pojištění - nový účet - dříve 336 1** analytika zůstává
- **038** Důchodové pojištění - nový účet - dříve evidováno dle úvahy účtovatele
- Dost rozsáhlými změnami prošla závazná účtová osnova u podrozvahových účtů.

Všechny změny budou automaticky provedeny v další verzi 14.03. Ta bude uvolněna nejpozději v pondělí

závazná účtová osnova Ústeckého kraje

Ústecký kraj je 5. v pořadí, který schválil závaznou účetní osnovu a to 4.12.2013. A dnes 8.2.2014, tedy skoro po čtvrt roce to dává na vědomí. Pokud vydržíte ještě týden, připravíme typový rozvrh Ústeckého kraje do programu a vy nebudete muset provádět ohromné množství změn ve svém účtovém rozvrhu pro rok 2014 sami, protože ty se vám provedou automaticky. Nemůžete-li již čekat, pak nemáte jinou možnost než si změny provést ručně sami ve volbě **Účtový rozvrh - Aktualizace 2014 - Analytika**.

Až budete mít správně Účtový rozvrh, je nutné opravit odpovídajícím způsobem analytiku v dokladu počátečního stavu. Teprve pak lze začít účtovat.

verze **14.01** 4.2.2014

jen elektronické podání daňového přiznání k DPH

Podání "Přiznání k DPH", "Souhrnné hlášení k DPH" a "Výpis z evidence vedené podle § 92a zákona o DPH" přijímají od 1.1.2014 finanční úřady pouze tzv. "elektronickou cestou". K tomu slouží aplikace EPO (Elektronická Podání) internetového portálu Finanční správy MF ČR (dříve Daňová správa).

1) V MAUS zpracujte zvolené podání stejně jako dřív ve volbě: **Uzávěrka - Daňové výstupy – DPH**, kde je pro každý typ formuláře samostatná volba: **Přiznání k DPH / Souhrnné hlášení / Výpis dle §92a - odběratel / Výpis dle §92a - dodavatel**.

Postup zpracování je pro všechny typy podání v principu shodný. Liší se obsahem a formáty dat. Jednotlivá podání se zpracovávají a odesílají zvlášť. Na pořadí nezáleží.

2) Vytvořený výstup si vytiskněte na papír pro vlastní potřebu volbou **F5 Tisky**.

3) Volte **F6 Export do EPO**. MAUS Vás celým postupem přenosu dat do EPO provede. Nejprve předloží tabulku s vašimi identifikačními údaji. Pokud jste dosud se zvoleným typem nepracovali, obsahuje příklad pro snazší pochopení, co se má kam vyplnit. Při prvním použití tato smyšlená data příkladu prostě přepište Vašimi reálnými daty.

Poznámka

Identifikační data formulářů se bohužel od sebe liší, takže je nutno vytvořit a udržovat soubory téměř shodných identifikací pro každý typ podání zvlášť.

4) MAUS vytvoří a uloží soubor v požadovaném formátu XML do pracovního adresáře "C:\DPH-EPO", který si za tím účelem vytvoří. Zde jsou ukládány soubory typů podání:

- DPHDP3_CZxxxxxxxx_rrrrmm.xml - přiznání k DPH (EPO2)
- DPHSHV_CZxxxxxxxx_rrrrmm.xml - souhrnné hlášení k DPH (EPO2)
- DPHEVD_ODxxxxxxxx_rrrrmm.xml - výpis dle § 92a - odběratel (EPO2)
- DPHEVD_DOxxxxxxxx_rrrrmm.xml - výpis dle § 92a - dodavatel (EPO2)

kde "xxxxxxxx" je Vaše DIČ a "rrrrmm" je období (měsíc). Při zpracování dat za další měsíc či kvartální soubory předchozích období v adresáři zůstávají. Staré a nepotřebné soubory je užitečné občas odstranit.

5) MAUS Vám nabídne k vytištění "Návod na práci s programem EPO".

6) Zvolte **Spustit EPO**, čímž se spustí aplikace EPO na <https://adisepo.mfcr.cz>

- zvolte typ podání a verzi formuláře (aktuálně jsou používány verze EPO2)
- zvolte **Načtení souboru**, vyhledejte příslušný soubor v adresáři C:\DPH-EPO
- EPO sdělí, zda jsou data bezchybná, nebo jsou v nich chyby
- jsou-li chyby, použijte **Průvodce**. Chybné údaje lze pomocí nabídky opravit
- po dosažení bezchybných dat je soubor připraven k odeslání na váš FÚ

7) Odeslání po internetu provedete podle podmínek stanovených předpisy státní finanční správy: právnické osoby do povinné datové schránky / fyzické osoby s certifikátem (elektronickým podpisem) do úložiště FÚ. V případě, že fyzická osoba nemá certifikát, nejspíše platí dosavadní praxe. Odeslat podání do úložiště FÚ bez podpisu, vytisknout výpis o podání v "oficiální" podobě z aplikace EPO (s výrazným EPO vpravo nahoře), na kterém ručním podpisem potvrdí podání, a výpis odešle na FÚ poštou.

alternativa

Pokud selhává spuštění EPO z MAUS, můžete se přes internetový prohlížeč (Internet Explorer, Mozilla Firefox atd.) přihlásit přímo na portál Finanční správy MFČR: <https://adisepo.mfcr.cz>. Tam si zvolit typ formuláře a buď načíst data z adresáře C:\DPH-EPO, nebo vložit všechna data "ručně" z klávesnice (příkladně podle Vaší vlastní evidence vedené mimo MAUS).

změny evidence čerpání finančních zdrojů

Při účtování položky účetního dokladu je okénko "Fin.zdroj" rozšířeno tak, že umožňuje zapsat až třímístný údaj "Kód dotace". Po stisku **<Enter>** se automaticky pro kontrolu doplní pětímístný "Účelový znak". Údaj "Fin.zdroj" byl rozšířen ze 7 na 8 míst také ve všech výstupech. V číselníku dotací (zdrojů financování činnosti příspěvkové organizace) **Účtový rozvrh-Aktualizace-Finanční zdroje-Dotace** jsme udělali několik změn, které mají umožnit sledovat čerpání zdrojů podrobněji a přesněji v souvislosti se stále narůstajícími požadavky na vykazování účetního výsledku účelových dotací, grantů, příspěvků ze státních fondů a z fondů EU. V číselníku Dotace jsou nyní tyto údaje:

- **Fin** = kód dotace (transferu), od verze 14.01 může být až tří-znakový ve tvaru „**XXY**“, zapisovaný zleva. První znak zleva je vždy písmeno, druhý a třetí znak mohou být písmena, číslice nebo mezery. Údaj je tzv. strukturovaný, tedy každá část údaje něco znamená. První dva znaky **XX** určují konkrétní dotaci (grant, sdruženou investici atp.) a poslední znak **Y** určuje dílčí část celkové dotace. Všechny záznamy, které mají shodné první dva znaky, jsou MAUSEm považovány za dílčí části jednoho celku. Díky tomu MAUS dokáže při tisku sestav o financování sumarizovat nejen jednotlivé dílčí části, ale i celkovou dotaci. Navíc, díky údajům procento, které v tomto kontextu chápáno jako procentní podíl dílčí dotace z celkové, se vám v těchto sestavách bude prezentovat informace, jak je podíl té které dílčí dotace ve skutečnosti plněn.
- **Příklad** : máte sdruženou dotaci 400.000,- Kč na podporu školství v regionu. Polovina peněz je ze státního rozpočtu a druhá z EU fondů. 50.000,- ze státního podílu je možno vyplatit zaměstnancům, kteří projekt budou realizovat. V tu chvíli si do číselníku dotací zařadíte nové tři záznamy, které vždy budou začínat stejným označením třeba: „**PS**“ (jako podpora školství). A na posledním znaku si je odlišíte „1, 2 a 3“, nebo „A, B, C“ či „X, Y, Z“. Jaké znaky použijete, je jen na vás. Důležité je dodržet ten princip. Pro každou dílčí dotaci (záznam v číselníku) zadáte správné hodnoty dalších údajů a také procento. To by v tomto případě bylo: Státní na přímé 12,5% / Státní nepřímé 37,5% / Evropské 50%.
- Budete-li mít dotace označené: P, N, X, PS1, PS2, PSA, L, LA, LB, LC, LC1, LC2, LD, V9 tak z nich jsou samostatné (jedinečné) : P, N, X, L, LA, LB, LD, V9 / a dílčí tvořící v tomto případě dva celky : **PS** = PS1, PS2, PSA / **LC** = LC, LC1, LC2.
- **Je nutné**, abyste po instalaci nové verze, ještě před tím, než začnete účtovat rok 2014, pečlivě prošli číselník dotací a případně jej podle potřeby upravili. Včetně toho, že odstraníte již nepotřebné záznamy o dotacích, které jste kdysi dávno měli a už je mít nebudete. Ale to jen proto, abyste se v číselníku lépe orientovali.
- **Účel.znak** = číslo podle číselníku vydaného zřizovatelem. Musí být vždy uvedeno na **5 znaků** (např. 33153, 00754, 00021/ je-li neznámé, lze provizorně uvést 00000).
- **Název** = textové označení dotace
- **Zdroj** = co je zdrojem (odkud jsou peníze)
 - **Rozpočet** - rozpočet ÚSC zřizovatele (kraj, obec), obvykle to jsou režijní nepřímé náklady na provoz, přímé náklady na mzdy, přímé i nepřímé náklady na akce či granty financované přímo z rozpočtu ÚSC
 - **CS fondy** - účelový fond nebo grant ČR, náklady rozlišujeme na přímé a nepřímé.
 - **EU fondy** - účelový fond či grant EU, náklady rozlišujeme na přímé a nepřímé.
 - **Jiné** - toto označení je určeno pro zdroje mimo rozpočet a fondy (vlastní zdroje, zdroj ze zahraničí mimo EU, příspěvky podniků apod.). Obvykle nejsou uvedeny v seznamu sledovaných transferů zřizovatele, jako účelový znak mají formálně uvedeno "00000".
- **Typ nákladů** = **Přímé**- podle definice přímých nákladů (mzdové atp.)/ **Nepřímé**- podle definice nepřímých nákladů (provozní náklady) / **Ostatní**- např. investiční náklady účelových akcí
- další 2 údaje **EU nástroje** a **EU Zdroj** se týkají jen organizací, jejichž KÚ vyžaduje v rámci sběru měsíčních obrátů (formáty 56Dg, 56Eg) 8 místný účelový znak, složený z:
 - 2 znaky Nástroj + 1 znak Zdroj + 5 znaků účelový znak
 - např. 21533123 - nástroj = 21, zdroj = 5, účelový znak = 33123
 - pokud jsou v číselníku Dotací v údajích Nástroje a Zdroj ponechány mezery, MAUS při tvorbě formátu 56Dg/56Eg doplní na začátek nuly, např. 00033123 (zatím to nejspíš procházelo krajem bez povšimnutí)
- **EU Nástroj** = dvomístné číslo podle vyhlášky č. 22/2007. Číselník je ve volbě **Účtový rozvrh- Analytika-Finanční zdroje- Nástroje**. Číselník bude v nejbližší možné době aktualizován podle novely 5/2014.
- **EU Zdroj** = jednomístné číslo podle vyhlášky č. 22/2007. Číselník je ve volbě **Účtový rozvrh- Analytika-Finanční zdroje- Zdroj** a také bude aktualizován.
- **RVVN** = princip se nemění. Týká se pouze organizací majících vlastní zájem o sestavení "Rezortního výkazu výnosů a nákladů podle dotací". Písmeno "A" se uvede v řádku dotací, které mají být ve výkazu VVN uvedeny ve

sloupci 2 jako "sledované dotace". Na rozdíl od mezery, která je ponechána u ostatních dotací.

3 poznámky

- pro účelově zaměřenou akci se zřídí dva (až tři) kódy transferu (řádky číselníku), zvláště pro přímé a nepřímé náklady (příp. třetí pro investice).
- u všech údajů číselníků fungují obecné principy. Při stisku klávesy <F1> se nabídne nápověda. Z ní lze vybrat správnou hodnotu, která se uloží do příslušného údaje.
- mělo by být asi pravidlem, že ke každému kódu dotace bude na účtu 672 analytika. Např. "KP1" je dotace k účtu 672/35. V číselníku "Analytika" kódy transferů ve sloupci "Fin".
- "Dotační údaje" (účelový znak, název, typ dotace, typ nákladů, nástroje, zdroj) lze v účetních záznamech později měnit a kdykoli opravovat bez zásahu do účetních dokladů opravou údajů v číselníku "Dotace" a hromadnou změnou kódu transferu funkcí **Denní práce-Opravy účtování**.

princip označování bezpečnostní "Kopie do trezoru"

- **kopie do trezoru zhotovovaná uživatelem** ve funkci **Uzávěrka-Kopie do trezoru** je označována "UBURMMDD", kde **UBU** = typ souboru "Účetnictví Bezpečnostní Uživatelská"; **"R"** = poslední číslice roku (2014 = 4); **"MM"** = dvojčíslí měsíce, (únor = 02); a **"DD"** = den zhotovení (např. 17.02.2014 = UBA410217.ZIP),
- **automatická kopie do trezoru** zhotovovaná při ukončení práce s programem je označována "UBARMMDD", kde **UBA** = typ souboru "Účetnictví Bezpečnostní Automatická" (další symboly jsou totožné s předchozím případem)
- **u obou případů se navíc** vytvoří v adresáři BKP\ kopie označená "UB0RRMM", kde **RR** = účetní rok; **MM** = účetní měsíc.

výkazy

zpracování výkazů

U těch, kde není stále shoda a jednoznačný výklad, jak se mají vytvářet, bude v šanonu možnost nastavit variantu zpracování. Typickým příkladem je výkaz **A5**. U něj bude možno zvolit, jednu ze dvou variant.

- má-li se napočítat podle toho, co je nastaveno v účtovém rozvrhu (které analytiky se do něj načítají)
- nebo má pracovat s údajem datum splatnosti uvedeným u jednotlivých položek účtu 336 a vybrat jen ty, kde z pohledu uzavíraného období byla překročena splatnost

opravy výkazů

U všech „normálních“ (formulářových) výkazů se případně opravené údaje uloží pro pozdější zpracování. A při opětovném otevření výkazu se nabídne: **schovaná data** = poslední oprava / **nová data** = zase výkaz připrav podle toho, jak je zaúčtováno (princip jako u výkazu Rozvaha).

textové komentáře

Počet možných samostatných "textových komentářů" k výkazům Rozvaha (E1), Zisky a ztráty (E2), Peněžní toky (E3) a Změny vlastního kapitálu (E5) byl rozšířen na 30 (původně max.9).

export

V průběhu doby byly všechny krajské sumarizační systémy (GORDIC, FENIX, JASU-MÚZO), do kterých dodávají účetní jednotky data ve formátu XML (nešifrovaná), opatřeny standardní "obálkou CSÚIS". MAUS proto nabízí ve funkci **Uzávěrka-Účetní výkazy-Export výkazů**, jako doporučenou standardní volbu: **XML -> e-mail kraj Standard**. Ta vytvoří data akceptovaná v nešifrované podobě krajskými systémy. Akce končí automatickým spuštěním e-mailu na adresu krajského AUTOMATU.

Volbou **XML -> šifra -> portál CSÚIS** se vytvoří úplně stejná data, která MAUS nabídne k zašifrování internetovou aplikací "Šifrovací utilita".

Poznámka:

Protože však dosud není ze všech krajů jednoznačně potvrzeno, že formát obálky CSÚIS bezvýhradně akceptují, zachovali jsme pro rok 2014 v menu nabídce i zvláštní formáty s obálkami původně požadovanými, které jste používali v letech minulých. Včas vás budeme informovat, kterou z nich máte použít.

výkaz o schválení účetní uzávěrky

Výkaz je zpracováván a exportován odděleně od standardních účetních výkazů, protože to ve vlastním slova smyslu žádný účetní výkaz není. Je to jen hlášení. Výkaz lze odesílat za roky 2012 a 2013. Pro každý rok, za nějž se výkaz odešle, se uchovají všechny požadované informace, takže jej můžete snadno odeslat opakovaně.

nové rozhraní pro odesílání obrátů

Firma GORDIC v roce 2013 zavedla nové rozhraní 56E a už zavádí další závazné 55Gg. Proto se vám ve volbě **Uzávěrka - Účetní výkazy - Výkazy obrátů GORDIC** nabízí nově i tento formát.

podvojný finanční účetnictví **MAUS 14.xx** pro příspěvkové organizace na rok 2014

Vážení uživatelé,

Čtěte!

Tento dokument obsahuje: A) postup instalace nové verze / B) provedení datové uzávěrky roku 2013 (přechod do roku 2014) / C) novinky verze. Takže v klidu čtěte a postupujte podle pokynu krok za krokem.

ale ještě než se do toho dáme

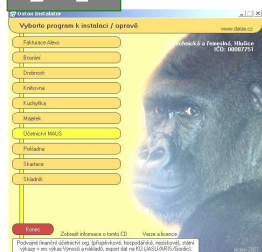


kopie do trezoru!

Rozhodně si před tím, než začnete instalovat novou verzi a než budete dělat datovou uzávěrku v software, uložte kopii do trezoru mimo počítač (na Flash Disk či disketu).

A

instalace MAUS 14.xx pro rok 2014



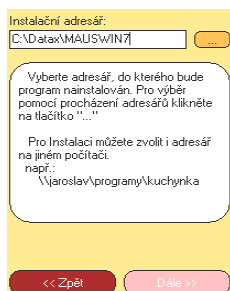
1. vložte CD do mechaniky (potiskem nahoru)

- Máte-li pro CD mechaniku aktivován tzv. „AUTORUN“ (automatické spuštění programu z CD po jeho vložení do mechaniky), spustí se ovládací program sám.
- Nemáte-li „AUTORUN“ aktivován, musíte si spustit instalační program sami (například: *Start - Spustit - E:INSTALUJ* - je-li ve

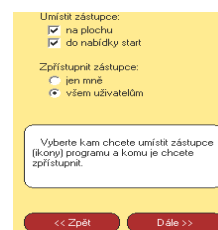
vašem počítači CD mechanika jako E:, respektive F:INSTALUJ, je-li CD mechanika jako F:).

2. volte Účetnictví MAUS -výběr provádějte myší, či šipkami k ovládní kurzoru. Vybrané je žluté, ostatní oranžové. Po zvolení software se zobrazí menu s možnými činnostmi.

3. volte Instalace verze 14.01 - program zobrazí licenční podmínky, informující o podmínkách provozování software MAUS. Klikněte na **Souhlasím**.



4. instalační adresář - nabídne se standardní adresář: **C:\DATA\MAUSWI14**. Adresář neměňte a klikněte na tlačítko **Další**. Chcete-li použít jiný, již existující, můžete užít funkci pro vyhledávání, kliknutím na (...) za názvem adresáře. Zadáte-li neexistující, bude adresář instalátorem vytvořen.



5. umístění ikon - neměňte. Nechte vytvořit novou **MAUS 2014** pro rok 2014. Ikony, které jste měli, vám zůstanou funkční. Klikněte na tlačítko **Další**.

6. provedení instalace - teprve kliknutím na **Instalovat** se do vašeho PC z CD zkopírují potřebné soubory, o čemž vás informuje průběhový teploměr.

7. automatické spuštění konfigurace. Na 1. dotaz, zda chcete pracovat **Automaticky / Ručně**, odpovězte **Automaticky** (nabízí se). To, co dělá program sám, byste stejně museli provést.

7a. automaticky na PC, kde je MAUS 13.xx a data roku 2013

- program vyhledá, který datový adresář byl připojen k MAUS 13.xx v roce 2013
- standard je **C:\MAUSW13**
- podle toho založí (včetně dat) odpovídající adresář roku 2014
- standard je **C:\MAUS1401**
- nový adresář „připojí“ k programu a v datech provede všechny potřebné kroky k jejich sladění s novou verzí
- o průběhu činností jste informováni
- nakonec bude program ukončen

7b. automaticky na novém PC

- spustí se funkce „založit adresář“
- nabídne standardní **C:\MAUS1401**
- po jeho potvrzení jej založí
- nový adresář „připojí“ k programu
- v datech provede všechny potřebné kroky, k jejich sladění s novou verzí
- o průběhu činností jste informováni
- nakonec bude program ukončen

7c. „Ručně“ na PC, kde je MAUS 13.xx a data roku 2013

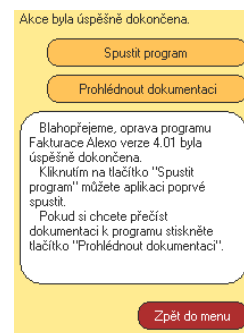
- vy volíte funkci **F6 - Kopírovat**
- na dotaz „**Zvolte způsob přidání adresáře**“ volíte **Minulý rok**
- potvrdíte nabízené „**MAUSW12**“ kliknutím na **OK** = zobrazí se loňské datové adresáře
- vyberete ten, s daty **roku 2013** (MAUS1301)
- zobrazí se údaje adresářů původního (MAUS1301) a cílového (MAUS1401) (**<OK>**)
- SW se dotáže, má-li kopírovat (nový adresář si vytvoří), potvrdíte: **<Kopírovat >**
- vypisují se kopírované soubory
- SW nabídne funkce ke zpracování
- potvrdíte funkci **Reinstalace**
- 2x nabízené údaje potvrdíte **OK**
- pak vytvořte kopii dat = potvrdte **Uložit**
- to je pro 1. subjekt vše - **Konec**
- máte-li data více subjektů (roků), provedte vše znovu (pěkně od funkce **F6 - Kopírovat**)
- **POZOR**, vždy se nabízí adresář MAUS1401. Vy musíte zadat jiný (např. MAUS1402), abyste dříve zpracovaný adresář nepřepsali novými daty.

7d. konfigurace „Ručně“ na novém PC

- není připojený žádný adresář
- vy volíte funkci **F5 - Založit**
- určíte, pro jaký typ instalace je adresář určen : **Lokální**=standardní verze / **Síťová**=síťová verze **hlavní**=na PC hlavní účetní / **vedlejší**=pro dalšího
- nabídne se standardní adresář **C:\MAUS1401**. U něj doplníte název účetní jednotky, rok=**2014**, základní verze = **Škola** a kliknete na **OK**.
- SW nabídne funkce ke zpracování
- vy volíte funkci **Instalace**
- 2x nabízené údaje potvrdíte **OK**
- pak vytvořte kopii = potvrdte **Uložit**
- na závěr volíte **Konec**.

8. ukončení instalace

Po provedení konfigurace se vrátíte zpět do Instalátoru, který se dotáže, zda má rovnou spustit nově instalovaný program (*Spustit program*). To nemusíte, klikněte na tlačítko **Zpět do menu**, které vás přenese na úvodní nabídkové menu jednotlivých software. Tam přes tlačítko **Konec** ukončíte činnost Instalátoru. Pak vyjmete CD z počítače a uložíte si jej na bezpečné místo, či jej použijete k nahrání nové verze jiných software. Po celou dobu práce, chcete-li instalaci přerušit, či se vrátit o krok zpět, můžete tak učinit, kliknutím na tlačítko **Zpět**.



B Provedení datové uzávěrky roku 2013

- 1. spustíte nově instalovaný program MAUS 14.01** pro rok 2014 a v něm postupně provedete následující body.
- 2. uložíte si data konce roku 2013** ve formě kopie do trezoru : *Uzávěrka - Kopie do trezoru - Kopie do trezoru - Na disketu A / FlashDisk*
- 3. vytisknete 3 sestavy** - předvahy za rok 2013:
 - *Uzávěrka- Tisk sestav- 2.Předvahy a obraty - 1.Předvaha*
 - *Uzávěrka- Tisk sestav- 2.Předvahy a obraty - 3. - závěrečná*
 - *Uzávěrka- Tisk sestav- 2.Předvahy a obraty - 7.Konečný účet rozvažný.*

4. spustíte volbu Uzávěrka-8.Uzavření roku-Uzavření roku 2013

MAUS se vás na začátku uzávěrky dotáže na:

- **Jste od počátku roku 2014 povinni realizovat změny účetnictví umožňující předkládat na CSÚIS tzv Pomocné analytické přehledy?**
 - **Storno** = nevím, musím si to rozmyslet - přerušuje se uzávěrka
 - **NE-nejsme PAP** = nepatříme mezi takové organizace
 - **ANO-jsme PAP** =patříme mezi takové organizace
 - Pokud je nám známo, tak jen jedna jediná organizace se rokem 2014 dostává do PAP. U ostatních platí, že přednastavená odpověď odpovídá tomu, co jste byli v roce 2014 a tak ji nemá smysl měnit.

MAUS pro standardní organizace **vytvoří účtový rozvrh roku 2014** takto:

- Všechny změny účtového rozvrhu na základě letošní novelizace vyhlášky 410/2009 Sb. vyhláškou 435/2013 ze dne 23. prosince 2013, jsou provedeny automaticky během *Uzávěrkového chodu 2013* viz (dále)
- pokud účetní jednotka používá vnitropodnikové účty tř.7 a tř.8 zkopírují se do účtového rozvrhu roku 2014

MAUS automaticky provede **uzávěrku 2013**, spočítá **HV** a **vynuluje** účty tříd 5+6 (7+8).

MAUS vytvoří „speciální“ účetní doklady :

- **07** = doklad počátečního stavu
- **0S** = doklad počátečního stavu rozpisu saldokonta
- **0Y** =doklad s nároky na odpočet DPH, přecházející z roku 2013 do roku 2014
- **00** = přenos pro výsledkovkové účty z roku 2013 (pro možnost sestavení správných výkazů roku 2014)

5. zkontrolujte změny rozvrhu

V účtovém rozvrhu (v *Účtový rozvrh - Aktualizace - 2014 - Analytika*):

- Povinné změny jsou pouze v textech označení několika účtů. Například přejmenování "státní rozpočet" na "ústřední rozpočty", "rozpočet ÚSC" na "územní rozpočty", "dotace" je nyní sprosté slovo, všude se přejmenuje na "transfery" atp. Jako by někdy někde pomohlo jen to, že se to přejmenuje.
- Případně si doplňte analytiku podle nově vzniklých požadavků nadřízených.
- Barevné označení analytik v účtovém rozvrhu: **žlutá** - účet se změnou, případně nový účet / **tmavomodrý** - závazný účet / **světle modrý** - doporučený účet

6. zkontrolujte speciální doklady

U speciálních dokladů (v *Denní práce - Kontrola dokladů - Speciální*):

- v položkách označených příznakem chyby (některý účetní symbol je červeně podbarvený)
 - buď ručně opravíte účetní symbol na hodnotu povolenou v rozvrhu 2014
 - nebo doklad odložíte a doplníte (opravíte) potřebné údaje v *Účtový rozvrh - Aktualizace - 2014 - Analytika* a pak doklad znovu otevřete a položku případně přeúčtujete
- položky, které z nějakého důvodu nebyly převedeny správně se syntetikou nebo analytikou platnou pro rok 2014, opravíte přímo přepsáním symbolu,
- položky, které vyžadují sloučení zůstatků dvou a více analytik do jediné, opravte zápisem salda zůstatků pod správnou analytiku a zrušením (<Delete>) položek přebytečných,
- položky, které vyžadují rozdělení zůstatku na více analytik, opravíte přidáním (<Insert>) nových položek s chybějícími analytikami a zápisem dílčích zůstatků pod správné analytiky.

Tyto úpravy nejsou nic nového. Provádějí se každý rok. Lze je provádět postupně (i po několik týdnů). Speciální doklady lze opakovaně otevřít, opravit třeba jen něco a doklad odložit "nezaúčtovaný", dokud nebudou všechny chyby odstraněny a doklad půjde "zaúčtovat". Mezitím lze normálně účtovat doklady roku 2014.

7. Vytiskněte sestavu počátečního účtu rozvažného na rok 2014: Uzávěrka - Tisk sestav - 2.Předvahy a obraty- 5.Počáteční účet rozvažný

Nejde-li vám doklad počátečního stavu vytisknout, znamená to, že doklad **07-počáteční stav** není zaúčtován. Doklad obsahuje formální chyby, které jsou v rozporu s účtovým rozvrhem (viz předchozí bod). Doklad lze tisknout, jen je-li zaúčtovaný. Proto jej musíte opravit ve volbě *Denní práce - Kontrola dokladů - Speciální doklady*.

8. Vytiskněte doklady počátečního stavu a sborník saldokonta na rok 2014:

- *Denní práce - Kontrola dokladů - Speciální doklady - 07-Počáteční stavy*
- *Denní práce - Kontrola dokladů - Speciální doklady - 0S-Sborník saldokonta*
-

Je-li vše v pořádku tak můžete účtovat rok 2014.

Plný popis novinek verze 2014 lze získat buď přímo v programu ve volbě **Service - Novinky programu**, nebo jako Word dokument v **Start - Programy- Maus 2014 - MAUS -Novinky verze 14.01**. V obou lze novinky i tisknout.